

# PLAN URBANISTIC GENERAL MUNICIPIUL SIGHIȘOARA, JUDEȚUL MUREȘ

**Beneficiar:**  
MUNICIPIUL SIGHIȘOARA

**Executant:**  
S.C. QUATTRO DESIGN S.R.L.  
Administrator: arh. Andrei JELESCU  
Șef proiect: arh. Andrei JELESCU



**QUATTRO DESIGN**  
ARHITECTI ȘI URBANISTI ASOCIAȚI

DIONISIE LUPU NR. 50, AP. 9  
010458 BUCUREȘTI, SECT. 1  
TEL/FAX: (4021) 315.15.70  
OFFICE@QUATTROD.RO

140/7652/12.05.2004  
C.U.I.: RO 16413534

**Denumirea fazei:**

## I. STUDII DE FUNDAMENTARE

**FAZA 1.2. Studii de fundamentare. Analiza situației existente și a disfuncționalităților**

**Denumirea studiului:**

### 1.2.5. STUDIU PRIVIND POTENȚIALUL TURISTIC

**Data:** Octombrie 2019

**Autori:**

**S.C. QUATTRO DESIGN S.R.L.:**  
arh. Andrei JELESCU (șef de proiect)  
geogr. Liliana GURAN  
urb. Ana PETRESCU  
urb. Monica PĂTRĂȘCOIU

**PLAN URBANISTIC GENERAL  
MUNICIPIUL SIGHIȘOARA, JUDEȚUL MUREȘ**

**FOAIE DE SEMNĂTURI ȘI ȘTAMPILE**

**S.C. QUATTRO DESIGN S.R.L.:**

arh. Andrei JELESCU (șef de proiect)

geogr. Liliana GURAN

urb. Ana PETRESCU

urb. Monica PĂTRĂȘCOIU

# PLAN URBANISTIC GENERAL MUNICIPIUL SIGHIȘOARA, JUDEȚUL MUREȘ

## Denumirea și conținutul capitolelor:

### **ETAPA I. STUDII DE FUNDAMENTARE**

#### **Faza 1.1. Realizarea suportului topografic**

#### **Faza 1.2. Studii de fundamentare. Analiza situației existente și a disfuncționalităților**

1. Studiul geotehnic. Riscuri naturale și antropice
2. Studiu de inundabilitate și lucrări hidrotehnice
3. Studiu privind relațiile periurbane
4. Studiu privind evoluția activităților economice
- 5. Studiu privind potențialul turistic**
6. Studiul privind evoluția socio-demografică
7. Studiu privind protecția mediului
8. Studiu de peisaj. Studiu privind silueta urbană
9. Studiul circulației urbane și transporturilor. Studiu de mobilitate
10. Studiul urban istoric și morfologic. Studiu de patrimoniu cultural
11. Studiu privind tipurile de proprietate
12. Studiu privind dotările de interes publice
13. Studiu privind infrastructura tehnico-edilitară
14. Studii consultative: analiza factorilor interesați
15. Studiul schimbărilor climatice

### **ETAPA 2. PLAN URBANISTIC GENERAL ȘI REGULAMENT LOCAL DE URBANISM**

#### **Faza 2.1. Propuneri preliminare de reglementari urbanistice - PUG preliminar**

#### **Faza 2.2. Consultarea populației în conformitate cu Ordinul 2701/2010**

#### **Faza 2.3. Intocmire documentației pentru obținere avize/acorduri**

#### **Faza 2.4. Redactare finală a documentației PUG**

# PLAN URBANISTIC GENERAL MUNICIPIUL SIGHIȘOARA, JUDEȚUL MUREȘ

## Cuprinsul studiului:

### **1.2. STUDII DE FUNDAMENTARE**

#### **1.2.5. STUDIU PRIVIND POTENȚIALUL TURISTIC**

#### **1. Date Introductive**

1.1. Metodologie

1.2. Sursa datelor

#### **2. Contextul dezvoltării activităților turistice din Municipiul Sighișoara**

2.1. Accesibilitatea Municipiului Sighișoara

2.2. Poziția geografică

2.3. Peisajul antropoc

#### **3. Potențialul turistic**

3.1. Potențialul turistic natural

3.2. Potențialul turistic antropoc

3.3. Manifestări culturale

3.4. Trasee turistice și culturale

#### **4. Valorificare turistică**

4.1. Structuri de primire

4.2. Capacitatea de cazare

4.3. Analiza circulației turistice

#### **5. Concluzii**

## **BIBLIOGRAFIE**

## 1. Date introductive

### 1.1. Metodologie

Pornind de la premisa că turismul, una dintre ramurile economice importante ale multor așezări umane ale României, se dezvoltă pe baza potențialului natural și antropic al spațiului geografic regional și local, analiza acestei ramuri necesită o punere în context. Trebuie, astfel, scoase în evidență caracteristicile regionale și locale, care se constituie în potențial turistic și în forme de valorificare turistică.

În acest sens, este necesară cunoașterea așezării geografice a localității studiate, a caracteristicilor elementelor naturale, a istoricului așezării umane studiate, precum și a funcționalității economice a acesteia. Pe baza acestor informații se poate prezenta potențialul turistic natural și antropic, care este urmat de analiza nivelului de valorificare a potențialului turistic și a fluxurilor de turiști.

Datele interpretate în acest studiu provin, în cea mai mare parte din baza de date statistice TEMPO-Online a Institutului Național de Statistică. Intervalele analizate diferă de la un indicator la altul, în funcție de datele disponibile în portal.

### 1.2. Sursa datelor

Informațiile statistice pe baza cărora s-au realizat diagramele au fost preluate din următoarele surse:

- Institutul Național de Statistică (I.N.S.),
- Baza de date TEMPO-Online (<http://www.insse.ro/cms/>);
- Primaria Municipiului Sighisoara;
- Strategia de Dezvoltare a Municipiului Sighisoara pentru Perioada 2012-2020 „Orașul Muzeu”;
- Raportului privind starea economică, socială și de mediu a municipiului Sighisoara pe anul 2018

## 2. Contextul dezvoltării activităților turistice din Municipiul Sighișoara

Municipiul Sighișoara este o străveche și constantă vatră de populare, așezat în partea centrală a țării, în Podișul Târnavelor, pe Valea Târnavei Mari, aceasta reprezentând limita dintre Dealurile Târnavei Mici, în nord, și Podișul Hârtibaciului, în sud.

### 2.1. Accesibilitatea Municipiului Sighișoara

O caracteristică importantă, strâns legată de domeniul turismului, o reprezintă poziția municipiului Sighișoara în cadrul sistemului de căi de comunicație, aceasta oferind importante avantaje în ceea ce privește accesibilitatea.

Astfel, municipiul Sighișoara este așezată pe traseul unor căi de comunicație importante, care îl leagă de capitală și de alte centre urbane importante:

- **Magistrala feroviară 300** București – Brașov – Teiuș, cu derivații spre Arad și Oradea;
- **Drumul național DN13** Brașov – Târgu Mureș, parte din drumul european E60; pe acest drum municipiul Sighișoara se află la 116 km de municipiul Brașov, spre est, și la 53 km de municipiul Târgu Mureș, reședința județului Mureș, spre nord;
- **Drumul național DN14** Sibiu – Mediaș – Sighișoara, care plasează municipiul la distanța de 39 km de municipiul Mediaș și 93 km de municipiul Sibiu, spre vest.

De asemenea, municipiul Sighișoara poate beneficia și de servicii de transport aerian prin intermediul Aeroportul Internațional „Transilvania”, situat în municipiul Ungheni, în imediata apropiere a municipiului Târgu Mureș. Acesta se află la 60 km distanță de municipiul Sighișoara, având o arie de deservire ce cuprinde județele Mureș, Harghita, Covasna, parțial Bistrița, Brașov, Suceava și Sibiu. Prin intermediul acestui aeroport Municipiul Sighișoara se conectează la orașe europene precum Londra, Dortmund, Memmingen, Budapesta dar și la capitala țării.

### 2.2. Poziția geografică

Locul pe care s-a dezvoltat municipiul Sighișoara este un punct de îngustare a Văii Târnavă Mare, aceasta având un aspect de defileu tăiat într-un sistem de terase, modelate în substraturi de gresii pontiene ale sinclinalului Sighișoara<sup>1</sup>. Restul acestei văi, mai exact segmentul care se desfășoară pe teritoriul județului Mureș, are un aspect depresionar, asimetric, cu 7 terase rânduite pe versantul stâng, cel drept fiind abrupt, în formă de cuestă<sup>2</sup>.

Sectorul nordic al **Podișului Hârtibaciului**, care se întinde în sudul teritoriului administrativ al municipiului Sighișoara, se caracterizează printr-un relief tânăr, de dealuri înalte (750-800 m), rezultat din alternanța de interfluvii și văi înguste dispuse paralel, perpendicular pe Valea Târnavei Mari. Acest relief este dezvoltat pe depozite sedimentare neogene, o alternanță de nisipuri și gresii slab cimentate (straturi permeabile), cu marne și argile (straturi impermeabile).

În nordul teritoriului administrativ al municipiului Sighișoara se întinde **Podișul Dumbrăvenilor**, subdiviziune a Dealurilor Târnavei Mici, care se caracterizează printr-un relief domol, cu înălțimi mai mari de 600-650 m în apropierea văii Târnavă Mare<sup>3</sup>,

<sup>1</sup> *Mureș. Monografie*. Chiorean, P., Trâmbițaș, E., Ghörgy, K., Moldovan, I. (coord.), colecția Județele Patriei, Editura Sport-Turism, București, 1980

<sup>2</sup> *Județul Mureș*, Șoneriu, I., Mac, I., colecția Județele Patriei, Editura Academiei Republicii Socialiste România, București, 1973

<sup>3</sup> Idem

dezvoltat pe straturi groase de roci sedimentare, în care se manifestă activ procesele de eroziune torențială și denudare<sup>4</sup>.

Din punct de vedere climatic, această parte a Podișului Târnavelor se caracterizează prin temperaturi medii anuale care variază între 8° și 9°C, culoarele de vale având valori mai ridicate decât restul arealului, ca urmare a canalizării maselor de aer dinspre vest, pe „aceste căi de pătrundere”, spre centrul Depresiunii Transilvaniei<sup>5</sup>. Temperatura medie anuală înregistrată în municipiul Sighișoara este de 8,2°C, cu variații între luna cea mai rece, ianuarie (-4,3°C) și luna cea mai caldă, iulie (18,6°C). Precipitațiile medii anuale pe valea Târnavei Mari, sunt de 650-700 mm, cu cele mai mari cantități la sfârșitul primăverii și începutul verii și cu cele mai reduse în sezonul rece. Circulația predominantă a maselor de aer este dinspre vest și nord-vest, dar pe văile și depresiunile adăpostite predomină timpul calm în cea mai mare parte a anului (Sighișoara 64%)<sup>6</sup>.

Cursul Târnavei Mari este puternic meandrat în sectorul din cuprinsul județului Mureș, iar albia este încărcată cu aluviuni ce depășesc puterea de transport a râului. Cei mai numeroși afluenți sunt pe partea stângă, imprimând o asemetrie accentuată văii. Alimentarea este pluvio-nivală, cu o contribuție subterană moderată, debitul mediu fiind de 9,6 m<sup>3</sup>/s.

Municipiul este aplasat în subetajul gorunetelor, specific dealurilor înalte din estul județului, care cuprinde păduri de fag în alternanță cu păduri de gorun, păduri amestecate de fag și gorun și păduri de gorun. Pe suprafețe întinse, această vegetație specifică a fost înlocuită cu culturi agricole și pajiști folosite ca fânețe și pășuni naturale. Fauna specifică acestor biotopuri este alcătuită din viețuitoare precum iepurele, căprioara, veverița, nevăstruca, pârșul, orbetele, ciocănitoarea, gaița, pupăza, turturica, cinteza, etc.

### 2.3. Peisajul antropic

În ceea ce privește peisajul antropic, acesta este format din municipiul Sighișoara, 6 localități componente (Angofa, Aurel Vlaicu, Șoromiclea, Venchi, Rora, Viilor) și un sat aparținător (Hetiur).

Zona este populată încă din neolitic, și prezintă dovezi ale continuității locuirii în toate epocile istorice. De asemenea, populația acestei regiuni este una cu caracteristici complexe, un mozaic de naționalități conlocuitoare, care și-a pus amprenta asupra peisajului local prin activitățile desfășurate și arhitectura specifică.

În acest context natural și antropic se dezvoltă un potențial turistic unic și deosebit de bogat, care, din perspectiva organizării activității turistice pe zone, se integrează în **Zona turistică a Podișului Târnavelor**, subzona Sighișoara-Târnavă Mare<sup>7</sup>. În cadrul „Planului de amenajare a teritoriului național. Secțiunea a VIII-a zone cu resurse turistice” Municipiul Sighișoara este încadrat în categoria U.A.T. cu o concentrare foarte mare de resurse antropice, care au obținut peste 25 de puncte din maximul de 50 de puncte atribuite resurselor turistice, conform metodologiei de calcul

<sup>4</sup> Dealurile Târnavei Mici, în *Geografia României III., Carpații Românești și Depresiunea Transilvaniei*, Mac, I., Josan, N., Editura Academiei Române, București, 1987, p. 566-578

<sup>5</sup> *Județul Mureș*, Șoneriu, I., Mac, I., colecția Județele Patriei, Editura Academiei Republicii Socialiste România, București, 1973

<sup>6</sup> Idem

<sup>7</sup> *Mureș. Monografie*. Chiorean, P., Trâmbițaș, E., Ghõrgy, K., Moldovan, I. (coord.), colecția Județele Patriei, Editura Sport-Turism, București, 1980

### 3. Potențialul turistic

#### 3.1. Potențialul turistic natural

Elementele naturale care formează peisajul în care s-a dezvoltat municipiul Sighișoara au determinat de-a lungul timpului un potențial turistic important.

Relieful pe care s-a dezvoltat municipiul variază între 350 m și 425 m în vatra acestuia și peste 600 m în împrejurimile sale. Formele de relief existente pe teritoriul localității și care și-au pus amprenta pe dezvoltarea sa sunt:

- **Dealul Cetății**, care și-a luat numele de la Cetatea Medievală construită pe acesta, aflat în partea centrală a municipiului și care are o altitudine de 425 m;
- **Dealul Gării** (528 m) în partea de nord a municipiului;
- **Hula Daneșului și Dealul Stejăriș** (524 m) în partea de vest;
- **Lunca Poștei**, care urcă spre **Dealul din Mijloc** de la 511 m în partea de nord până la 603 m în partea de sud;
- **Dealul Brădet** (524 m) în estul municipiului;
- **Lunca Târnavei Mari**, care reprezintă aria depresionară cu aspect de defileu și care atinge o altitudine de 350 m, prin care râul curge pe direcția est – vest;
- văi adânci create de pârâurile **Șaeș**, **Valea Dracului**, **Herțeș**, **Câinelui**, **Brestian**, **Cloașterf**, **Cetății**, **Morii**;
- **Lacul Șercheș**, localizat în partea de nord-vest a municipiului.

Diferențele de nivel dintre aceste forme de relief depășesc 100 m, fapt ce conferă municipiului Sighișoara un peisaj variat, atât în ceea ce privește silueta cât și din perspectiva etajelor de vegetație.

Pe acest relief denivelat și variat, în contextul manifestării unui climat temperat continental specific regiunilor deluroase, se dezvoltă un covor vegetal caracteristic, și anume pădurile de foioase, care ocupă 3980ha pe teritoriul municipiului<sup>8</sup>, din care 2% sunt rășinoase, 35% fag, 32% gorun-stejar, 28% diverse (carpen, arțar, paltin, frasin, alun, tei), iar 3% esențe moi (plop, salcie, arin și mai rar mesteacăn). La această vegetație forestieră se adaugă *zonele deschise*, reprezentate de pajiști și pășuni presărate în unele locuri cu arbuști, arbori și benzi forestiere, și *zona umedă* (Lacul Șercheș) și acoperită cu vegetație palustră (30%) și macrofite submerse. Această zonă este completată de băltoacele temporare de pe Dealul Gării, habitat al amfibienilor precum broasca de mlaștină, buhaiul de baltă, izvorășul cu burta galbenă, specii ocrotite de OUG nr. 236/2000<sup>9</sup>.

#### Situri de importanță comunitară

Peisajul municipiului Sighișoara este format dintr-o serie de situri și arii naturale protejate, parte a rețelei Natura 2000, aceasta având ca scop protejarea peisajului natural. Aceste zone protejate contribuie nemijlocit la creșterea atractivității turistice a municipiului și implicit la dezvoltarea activităților turistice din municipiu și din împrejurimi.

**Situl de importanță comunitară „Sighișoara – Târnavă Mare” (ROSCI0227)** (89264,9ha în total din care **3844,9ha pe teritoriul administrativ al municipiului Sighișoara**, în partea de sud a acestuia) se încadrează în Podișul Târnavelor și parțial în Podișul Hârțibaciului. În cadrul acestuia se regăsesc biotopuri bine individualizate, care favorizează existența unor ecosisteme variate și bine conservate. Situl este considerat de importanță internațională, deoarece este una dintre ultimele pajiști de mare întindere din Europa, clasele de habitate protejate fiind culturi, pășuni, alte terenuri arabile, păduri de foioase, vii și livezi. Acest lucru a fost posibil ca urmare a utilizării tradiționale a terenurilor care a permis păstrarea unui echilibru între activitățile umane și natură. În acest sit există

<sup>8</sup> I.N.S.S.E. Baza de date TEMPO Online (2014)

<sup>9</sup> Strategia de Dezvoltare a Municipiului Sighișoara pentru Perioada 2012-2020 „Orașul-Muzeu”



în total 19 habitate dintre care 7 de importanță deosebită în cadrul cărora sunt conservate 18 specii de păsări, 5 specii de mamifere, 2 specii de reptile, 3 specii de pești, 12 specii de nevertebrate, 7 specii de plante de interes comunitar.

**Situl de protecție specială avifaunistică ROSPA0099 „Podișul Hârtibaciului”** (23779,8ha în total din care **2469,5ha pe teritoriul administrativ al municipiului Sighișoara**, în partea de sud a acestuia) se întinde până la poalele Munților Făgăraș, cu mare diversitate de habitate și microhabitate pe unitatea de suprafață, ceea ce determină o mare diversitate avifaunistică. Aici sunt prezente habitatele acvatice (zone umede permanente și temporare), habitatele de pădure, precum și cele de zone deschise. Luând în considerare un profil transversal al unei văi, se pot observa zonele inundabile cu stufărișuri pure (*Phragmites communis*) sau în amestec cu arbuști și arbori la baza văii, apoi versanții de deal cu fânațe și pajiști împădurite, iar în partea superioară a versanților și pe interfluvii sunt situate pădurile. În pădurile de pe interfluvii cel mai frecvent întâlnit este fagul (*Fagus sylvatica*), formând făgete pure sau în șleau de amestec, fag cu cvercinee și carpen. Speciile de păsări importante clocitoare în aceste păduri sunt: *Ciconia nigra*, *Pernis apivorus*, *Aquila pomarina*, *Bubo bubo*, *Picus canus*, *Dryocopus martius*, *Dendrocopos syriacus*, *Dendrocopos medius*, *Dendrocopos leucotos*, *Lullula arborea*, *Troglodytes troglodytes* și *Ficedula parva*. Zonele deschise, situate de-a lungul văilor și care sunt inundabile, sunt acoperite cu stufărișuri compacte sau cu arbuști și arbori, fiind habitate importante în special pentru *Porzana porzana* și *Crex crex*. Pe versanți se dezvoltă fânațele în alternanță cu arbuștii și mai ales arborii, formând pajiști împădurite.

**Situl de importanță comunitară ROSCI0186 „Pădurile se stejar pufos de pe Târnavă Mare”** (234,59ha în total din care **5,9ha pe teritoriul administrativ al municipiului Sighișoara**, în partea de nord a acestuia) considerat un mozaic de structuri alcătuit din arborete pure de stejar pufos, rariști de stejar pufos, ochiuri stepice și zone de tranziție de la stejărete termofile spre arborete cu specii mezofile.

**Situl de protecție specială avifaunistică ROSPA0028 „Delurile Târnavelor și Valea Nirajului”**, (86192,63 în total din care **1209,0ha pe teritoriul administrativ al municipiului Sighișoara**, în partea de nord-vest a acestuia) este un sit de protecție specială avifaunistică. Este o zonă caracteristică de deal, situată de-a lungul râurilor Târnavă Mică și Niraj (aflate în afara teritoriului administrativ al municipiului Sighișoara), cu un peisaj cu aspect mozaicat, cu păduri de foioase, pajiști semi-naturale și terenuri agricole extensive. Impactul uman este destul de puternic ca urmare a practicării agriculturii pe suprafețe mari, a exploatării forestiere și a construcțiilor necontrolate. Deși este o zonă relativ intens populată, dispune de habitate valoroase și o biodiversitate bogată, reflectată în numărul mare de specii importante de păsări. Zona este importantă și pentru iernatul în număr mare a mai multor specii de păsări răpitoare (ex. șoimul de iarnă).

### **Monumente și rezervații ale naturii**

Conform Legii 5 / 2000 privind aprobarea Planului de amenajare a teritoriului național – Secțiunea a III-a – zone protejate, pe teritoriul administrativ al municipiului Sighișoara se regăsește zona naturală protejată de interes național: „Stejarii seculari de la Breite” (suprafață: 70,0ha).

Zona protejată de interes național, **rezervație naturală de tip mixt „Stejarii seculari de la Breite”** este încadrată în situl de importanță comunitară Sighișoara – Târnavă Mare (ROSCI0227). Pe platoul Breite se dezvoltă cel mai extins și bine conservat habitat de pășune împădurită cu goruni și stejari multisecolari din centrul și estul Europei.

De asemenea, în cadrul Legii 5 / 2000 se menționează ca aparținând municipiului Sighișoara și zona protejată de interes național ”Rezervația de stejar pufos” dar aceasta este situată în teritoriul administrativ al comunei Daneș.

Pe lângă aceste situri, pe teritoriul municipiului Sighișoara se mai află alte numeroase arii naturale de interes turistic, în mod special suprafețele împădurite de pe Dealul Hulei, Dealul Arpaș, Dealul Boilor, Dealul Strâmb, Dealul Bisericii, Dealul Gării, Dealul din Mijloc, Dealul Rustig, Dealul Poienii, Dealul Săstinei, Dealul Brădet, Dealul Ciuhii, Dealul Volzân, Dealul Galben și altele păduri precum Șelimbac, Herțeș, Arpaș, pădurea Bisericii, cea de pe Dealul Viilor sau cea de pe Dealul Rusu<sup>10</sup>.

### 3.2. Potențial turistic antropoc

#### Potențialul turistic al fondului construit

Potențialul turistic antropoc al Municipiului Sighișoara este rezultatul unei locuiri străvechi a acestui spațiu, începând cu epoca paleolitică. Muzeul local deține vestigii materiale care datează din secolul al XVIII-lea î.e.n., care atestă prezența unei populații care locuia în colibe și confecționa vase de lut decorate cu figuri geometrice asemănătoare celor realizate de creatorii culturii Cucuteni<sup>11</sup>.

O a doua etapă importantă în evoluția așezării, care a contribuit consistent la îmbogățirea acesteia cu vestigii culturale și arhitecturale, a fost epoca medievală, perioadă în care este întemeiată și se dezvoltă cetatea pe Dealul Municipiului, așa cum era denumit acesta. La construcția și dezvoltarea ei au contribuit comunitățile de secui în secolul al XI-lea și, ulterior, meșteșugarii și negustorii sași proveniți din Franconia, Thuringia, Bavaria, Saxonia, Luxemburg, Flandra (normanzi și valoni) și ținutul Rinului., care au construit cetatea existentă în prezent<sup>12</sup>.

Centrul Istoric al Municipiului Sighișoara a fost înscris în Lista Patrimoniului Mondial UNESCO în anul 1999, cod LPM 902/1999, și a devenit o atracție turistică importantă pentru mii de vizitatori din toată lumea.

Deși resurse turistice antropice pot fi regăsite pe întregul teritoriu administrativ al municipiului, cele mai multe dintre acestea sunt concentrate în partea centrală.

Conform Legii nr. 5/2000 privind aprobarea *Planului de amenajare a teritoriului național - Secțiunea a III-a - zone protejate* există următoarele elemente de patrimoniu cultural și istoric de interes național: Ansamblul urban fortificat, Casa Vlad Dracul, Casa cu Cerb, Biserica din Deal, Zona sacră – gropi rituale (așezare dacică din epoca fierului amplasată pe Dealul Turcului) și Așezare și necropole (în punctul "Dealul Viilor"), localitatea Viilor.

Conform Listei Monumentelor Istorice (2015), în Municipiul Sighișoara există 236 monumente istorice, atât de importanță locală cât și națională și internațională, incluzând situri arheologice, monumente de arhitectură, monumente de for public și monumente funerare, unele fiind grupate în situri și ansambluri urbane. Municipiul se plasează, din acest punct de vedere pe primul loc în județul Mureș, detașându-se considerabil față de restul localităților din județ.

Valoarea patrimoniului construit din Municipiul Sighișoara este sintetizată în cadrul celor 4 criterii propuse de Ministerul Culturii în Dosarul pentru înscrierea în LPM a Centrului Istoric al Municipiului Sighișoara, în 1999, după cum urmează<sup>13</sup>:

1. **Orașul vechi al Sighișoarei** este un sit care reflectă civilizația coloniștilor sași din Transilvania. Prezintă un mod de construire care s-a perpetuat pe parcursul

<sup>10</sup> Strategia de Dezvoltare a Municipiului Sighișoara pentru Perioada 2012-2020 „Orașul-Muzeu”

<sup>11</sup> *Patrimoniul turistic și cultural european: Sighișoara vs. Verona*, Drăgulănescu, Irina-Virginia, Stănculescu, Gabriela Cecilia, Ion, A., Stan, Timea-Anca, , Amfiteatru Economic, vol. XVI, nr. Special 8, 2014, p. 942-960

<sup>12</sup> Idem

<sup>13</sup> *Dosarul de înscriere*: <http://whc.unesco.org/uploads/nominations/902.pdf>

Evului Mediu și care a influențat modul de dezvoltare a orașelor din Transilvania, tipologia locuințelor și arhitectura tradițională.

2. **Țesutul urban** cu structura sa geometrică și spațială și numeroasele monumente de interes indiscutabil, dezvoltat într-o simbioză organică cu peisajul, oferă acestui grup de clădiri valoarea unui realizări remarcabile.
3. Sighișoara este un exemplu tipic de **structură medievală specifică unui oraș de mici dimensiuni**, cu o arhitectură omogenă și cu o poziție geografică unică.
4. Este **cea mai bine conservată așezare din Transilvania**, o mărturie a tot ceea ce este caracteristic tradiției constructive a sașilor care s-au așezat aici în Evul Mediu, o tradiție exprimată prin conservarea stilurilor arhitecturale, a metodelor constructive și a formelor locuințelor urbane care au supraviețuit până în prezent.

Toti acești factori dovedesc că Sighișoara este un sit tipic atât civilizației medievale cât și civilizației moderne germane din Transilvania, amenințată de schimbările culturale și sociale care au avut loc în ultimele decenii, ca urmare a exilului masiv al minorității germane.

### **Sistemul de spații urbane**

Sistemul de spații urbane din Cetate este format dintr-o serie de piețe urbane și străzi pietonale.

Nucleul activităților din Cetate este reprezentat de **Piața Centrală (Burgplatz)**. Aceasta există încă din sec. XIII iar frontul construit perimetral acesteia datează din sec. XVII-XVIII, cu clădiri pastrate din XIII-XIV (frontul de sud). În evul mediu piața era spațiu destinat acțiunilor juridice, comerțului, diverselor festivități și activități civice, iar în prezent aceasta are rolul de piață urbană, spațiu public amenajat. Piața este delimitată pe toate cele 4 laturile de un front continuu alcătuit din clădiri P+1+M și P+2+M – toate reprezentând elemente de arhitectură valoroase, de importanță națională.

Piețele urbane din Cetate, existente în prezent, au apărut în urma reconfigurării țesutului urban, în diferite perioade de dezvoltare a Cetății, reprezentând în prezent nuclee secundare, a căror importanță este mărită de fondul construit adiacent:

- **Piața Muzeului**, s-a format în urma demolării, în 1894 a construcțiilor de locuințe alipite laturii de sud a Bisericii Mănăstirii; piața a apărut în mod spontan, într-un spațiu rezidual. Frontul construit perimetral pieței datează, preponderent, din secolele XVII-XVIII cu Biserica Mănăstirii care datează din sec. XV. În prezent acesta are rol de piață de tranzit, spațiu verde amenajat. nu este delimitată foarte clar, frontul pieței fiind unul discontinuu. La nord este amplasata Biserica Mănăstirii și str. Piața Muzeului; la sud este amplasat Turnul cu Ceas și clădirile P+2 adiacente acestuia; la est frontul liber catre Orașul de Jos; la vest clădiri P+1-P+2.



Piața Muzeului - Cetate

- **Piața Bastionului** exista la jumătatea sec. XIX, cand era pe jumătate ocupată de un cimitir. Fondul construit perimetral datează din perioade diferite: Turnul Cizmarilor a fost reconstruit la sf. sec. XVII, Biserica Catolică a fost construita la sf. sec. XIX pe amplasamentul fostei Mănăstirii a Franciscanelor, cladirile de pe frontul sudic datează din sec. XVII-XVIII. În trecut spațiul pieței a gazduit, parțial, un cimitir, parțial reprezentând un spațiu de tranzit în rețeaua stradală a cetății. În prezent aceasta este ocupată de un spațiu verde amenajat cu loc de joacă pentru copii. piața nu este delimitată foarte clar, frontul pieței fiind unul discontinuu. La est este amplasata Catedrala Romano-Catolică Sf. Iosif ; la vest este amplasat Turnul Cizmarilor, la nord piața este delimitată de Zidul Cetății, la sud Piața este delimitată de str. Zidul Cetății și un front discontinuu de clădiri P - P+1.
- **Piața Cositorarilor** este rezultatul extinderii fondului construit către sud, la jumătatea sec. XIV<sup>14</sup>. La jumătatea sec. XIX, partea de sud a pieței făcea parte dintr-o incintă construită, spațiul public destinat circulațiilor fiind semnificativ diminuat în comparație cu piața actuală. Fondul construit perimetral datează din perioade diferite: cladirile de pe laturile de nord și vest au fost realizate in sec. XVII-XVIII în timp ce clădirile de pe laturile de est și sud au fost realizate in sec. XIX-XX. În trecut piața era probabil utilizată ca spațiu de tranzit, într-o zonă rezidențială. În prezent aceasta este o piață de tranzit, spațiu verde amenajat; clădirile adiacente adăpostesc, preponderent locuințe la care se adaugă spații comerciale și unități de cazare.

Sistemul de piețe urbane este conectat prin străzi pietonale, cu trăsături specifice țesutului urban medieval din interiorul fortificațiilor: străzi înguste, cu front continuu, cu profil și gabarit variabil, bordate de clădiri configurate pe formula prăvalie la parter și locuire la etaj – clădiri transformate în prezent în numeroase unități de cazare și unități de alimentație publică.

**Versanții Dealul Cetății** reprezintă principalul element al rețelei de spații verzi a din zona istorică a Municipiului Sighișoara.

În **Orașul de Jos** axul format de străzile **1 Decembrie 1918 - Ilarie Chendi**, reprezintă axul de dezvoltare al acestuia și în același timp, drumul care asigura legăturile cu principalele orașe și târguri din regiune în evul mediu.

<sup>14</sup> Institutul Național al Monumentelor istorice (șef proiect: arh. Iosef Kovacs), *Reabilitarea și revitalizarea ansamblului Cetății Sighișoara, Jud. Mureș, Faza SF, Partea II. Fondul construit și spațiile publice*, beneficiar: MCC – Oficiul Național al Monumentelor Istorice, p. 27

În cadrul Oraşului de Jos, este continuat sistemul de circulaţii pietonale dezvoltat în Cetate. Acestea fac conexiunea între Cetate, Oraşul de Jos, malul râului Târnava Mare şi zona amplasată la nord de acesta. Aceste circulaţii au rolul de a conecta zone cu activităţi de interes pentru turişti şi de a asigura accesul către zone cu patrimoniu construit valoros.

În Oraşul de Jos, **Piaţa Oberth Hermann** (Marktplaz) amplasată la intersecţia străzilor 1 Decembrie 1918 şi Ilarie Chendi, reprezintă primul nucleu de locuire încă de la începutul sec. XIII şi principalul loc de târg din cadrul Oraşului Sighişoara în perioada medievală. Dimensiunile reduse ale Pieţei Cetăţii au condus la utilizarea spaţiului de la intersecţia str. de tranzit ca spaţiu destinat târgurilor<sup>15</sup>; aici desfăşurându-se principalele târguri anuale. Pe insula de parcele, amplasată pe latura de vest, au fost amplasate hale ale breslelor. Piaţa reprezintă punctul nodal al Oraşului de Jos. Forma actuală a pieţei este conturată în sec. XV. Fondul construit perimetral, actual, datează din perioade diferite, începând cu sec. XV. : În anii 1950 piaţa a fost transformată în parc, devenind principalul parc al municipiului.

Patrimoniul construit protejat, cu o valoare arhitecturală, istorică, culturală şi urbanistică mare se împarte în următoarele categorii: arhitectura militară, arhitectura civilă şi arhitectura religioasă.

### **Arhitectura militară**

Arhitectura militară din Cetatea Sighişoara şi din Oraşul de Jos. Din această categorie sunt reprezentative zidurile, turnuri de apărare, din care mai există în prezent doar 9, inclusiv Turnul cu Ceas, 2 bastioane şi curtile; aceste turnuri au fost construite şi erau întreţinute de principalele bresle.

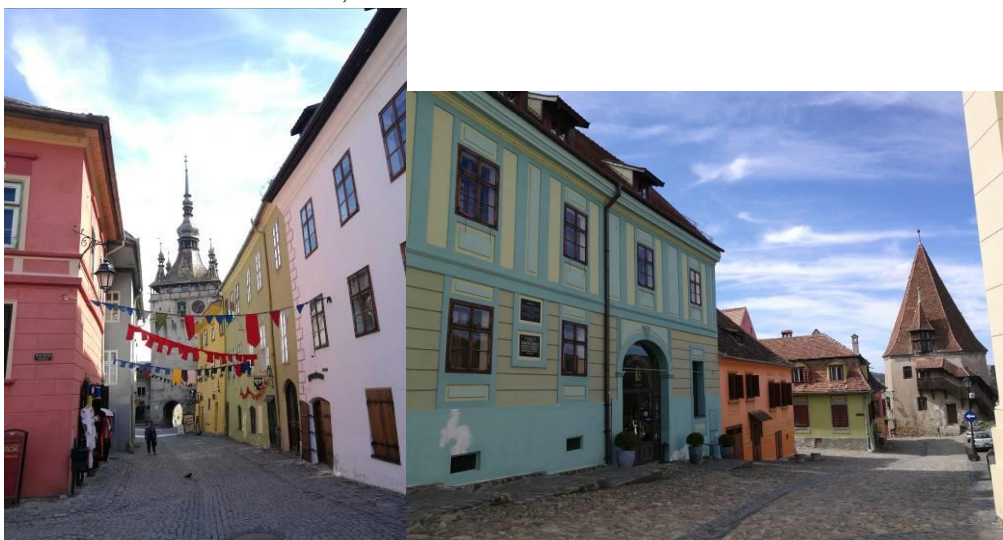
**Cetatea Medievală** este pentru prima oară menţionată documentar în anul 1280 sub denumirea de Castrum Sex pe ruinele unei cetăţi nefortificate, distrusă de invazia tătară din anii 1241-1242. Construcţia a început de pe vârful dealului (astăzi Dealul Cetăţii), unde ordinul călugărilor dominicani a întemeiat o mănăstire. Urmează o perioadă de înflorire în care oraşul capătă statut de reşedinţă de comitat, iar în anul 1367 este menţionat documentar pentru prima dată ca oraş – civitas Seguswar. Zidul cetăţii, care are 950 m lungime, începe să fie construit în 1350 şi supraînălţat în secolul al XV-lea, şi a fost întărit cu 14 turnuri şi 4 bastioane, dintre care în prezent mai există doar 9 turnuri şi 2 bastioane. Aceasta este perioada construirii principalelor clădiri în interiorul cetăţii şi apariţiei primelor construcţii în Oraşul de Jos.

Dintre **turnurile cetăţii** este reprezentativ *Turnul cu Ceas*, acesta fiind punctul principal prin care se intră în cetate. Se află în partea opusă Turnului Croitorilor, celălalt punct de intrare. Denumirea a primit-o de la ceasul cu figurine, aflat la etajul al patrulea. Turnul este simbolul Sighişoarei, deoarece, spre deosebire de celelalte turnuri, acesta aparţine întregii comunităţi, fiind sediul autorităţii publice. În prezent, în interiorul acestuia îşi desfăşoară activitatea *Muzeul de Istorie al municipiului*, care adăposteşte expoziţii de arheologie, farmacie, unelte şi produse, mobilier şi orologerie. Lângă turn se află Colecţia de arme medievale, iar sub acesta Camera de tortură, amenajată ca expoziţie. Această construcţie a fost renovată în mai multe etape, ultima desfăşurându-se în perioada 1997-2003.<sup>16</sup> Celelalte 8 turnuri care mai există în prezent, au fost construite în etape diferite (între secolele XVI şi XVIII), ceea ce face ca dimensiunile şi arhitectura acestora să varieze. Aşa după cum se precizează în denumirile lor, turnurile au fost construite şi întreţinute în perioada medievală de diversele bresle ale municipiului: *Turnul Tăbăcarilor*,

<sup>15</sup> Neidermaier, p. 529-531

<sup>16</sup> [http://www.sighisoara.org.ro/portal/mures/sighisoara/portal.nsf/AllByUNID/Turnurile-Cetatii-00001C9A?OpenDocument;\\*\\*\\*](http://www.sighisoara.org.ro/portal/mures/sighisoara/portal.nsf/AllByUNID/Turnurile-Cetatii-00001C9A?OpenDocument;***), 2014)

*Turnul Cositorarilor, Turnul Frânghierilor, Turnul Măcelarilor, Turnul Cojocarilor, Turnul Croitorilor, Turnul Cizmarilor și Turnul Fierarilor.*



Cetatea Sighișoara, cu arhitectura militară (Turnul cu Ceas și Turnul Cizmarilor) și arhitectura săsească specifică

### **Arhitectura religioasă**

*Arhitectura religioasă* este reprezentată de biserici cu valoare de patrimoniu, amplasate în interiorul Cetății Sighișoara, protejate la nivel național, ca fiind reprezentative pentru arhitectura religioasă a Evului Mediu din Transilvania; acestea aparțin diverselor confesiuni și denominații creștine; este vorba despre Biserica din Deal, Biserica Romano-Catolică și Biserica Mănăstirii aflate în cetate. Acestea li se adaugă clădirile religioase amplasate în Orașul de Jos: Biserica Leproșilor și Biserica ortodoxă din cartierul Cornești.

Municipiul se numără printre cele cu un număr mare de biserici, multe dintre ele provenind tot din perioada medievală. Importanța acestor instituții în epocă este scoasă în evidență de deviza înscrisă pe stema municipiului „Nomen Domini Turris Fortissima” (Numele Domnului este Turnul cel mai puternic).

Cel mai valoros monument de arhitectură religioasă este **Biserica din Deal**, biserică evanghelică construită în mai multe etape între 1345 și 1525, cu hramul Sf. Nicolae. Din punctul de vedere al arhitecturii, biserica este reprezentativă prin stilul gotic din Transilvania.. Turnul clopotniță, care este corp separat față de biserică are 42 m înălțime. Biserica înglobează alte două construcții mai vechi, o capelă romanică și un donjon patrulater. Valoarea monumentului este mare și prin existența singurei cripte cunoscute în Transilvania, amplasată sub corul bisericii, în care există morminte din secolele al XVI-XVIII. Deosebit de valoroase sunt și frescele vechi de peste 500 de ani.

Alte biserici creștine, care sunt monumente arhitectonice cu potențial turistic în Sighișoara sunt:

- **Biserica Sfânta Treime**, biserică ortodoxă, construită între anii 1934 și 1937 în stil neo-bizantin, pe malul nordic al râului Târnavă Mare.
- **Biserica Mănăstirii** aflată în vecinătatea Turnului cu ceas, a aparținut Mănăstirii dominicane construită în secolul al XIII-lea și demolată la sfârșitul secolului al XIX-lea; pe locul acestei mănăstiri, a fost construită, în 1887-1888, clădirea Primărie Municipiului. Forma actuală a bisericii datează din anul 1677; biserica este construită în stil gotic, cu trei nave de înălțimi egale;
- **Biserica Leproșilor** aflată în Orașul de Jos, monument în stil gotic din sec. al XV-lea și care în sec. al XVII-lea a devenit biserica ce deservea azilul de leproși;

- **Biserica Reformată**, clădire în stil neo-romanesc și **Biserica Romano-Catolică Sfântul Iosif**, cu o arhitectură eclectică, au fost construite în sec. al XIX-lea;
- **Biserica Unitariană**, care este cea mai nouă dintre monumentele amintite, datând din prima jumătate a sec. al XX-lea; este o construcție modernă din cărămidă, specifică mediului urban secuiesc.

Acest ansamblu monumental ecleziastic al municipiului este completat de Sinagoga Sighișoara, veche de 100 de ani, amplasată în centrul municipiului, într-o zonă în care au locuit la începutul secolului trecut evreii. Ca urmare a emigrării acestora, sinagoga și-a închis porțile mai bine de 20 de ani, dar a fost redeschisă în 2007, cu ocazia Festivalului Intercultural ProEtnica, care a atras în Sighișoara reprezentanți ai comunităților evreiești din țară și din străinătate și care au asistat la reșezarea mezei pe poarta sinagogii.

## Arhitectura civilă

*Arhitectura civilă* este compusă din clădiri care ilustrează specificul arhitectural medieval săsească, la care se adaugă un consistent fondul construit valoros realizat în perioada premodernă și modernă, reprezentativ pentru arhitectura transilvăneană. În cadrul acestei categorii sunt incluse locuințe, clădiri care adăposteau spații comerciale și servicii (bănci, restaurante, prăvălii), instituții publice (școli, licee, spitale, azile, clădiri culturale, clădiri ale administrației publice), elemente de infrastructură feroviară, monumente de for public;

Clădirile emblematice pentru arhitectura săsească a municipiului Sighișoara sunt: Casa Vlad Dracul, Casa cu Cerb, Casa cu șindrilă, Casa Fronius, Casa Venețiană și Casa Romană în cetate, iar în Orașul de Jos Casa Johan Schuller von Rosenthal, Casa Orașului, Casa Asociației muzicale, Clădirea Casei Meșteșugarilor (Perla) și clădirea Hotelului Steaua (\*\*\*, 2014).

În domeniul arhitecturii civile, cu potențial turistic foarte ridicat sunt **clădiri** realizate în diverse epoci, cu precădere de către populația săsească. Dacă înainte de sfârșitul secolului al XVIII-lea acestea erau mai modeste, într-un stil baroc simplificat, după momentul respectiv, odată cu avântul economiei capitaliste, Sighișoara se îmbogățește cu clădiri monumentale, confortabile și cu fațade ornamentate în stilul barocului târziu, goticului venețian și clasicismului timpuriu, dând naștere unui peisaj urban pitoresc (\*\*\*, 2014).

Cele mai multe clădiri, cu potențial turistic semnificativ, sunt amplasate în cetate.

În **Piața Cetății**, care are o formă de patruleter rectangular, specifică așezărilor fortificate medievale, se regăsesc o serie de clădiri cu o ridicată valoare arhitecturală, dintre care, din punct de vedere turistic, sunt reprezentative următoarele:

- **Casa cu Cerb** (Str. Școlii, nr. 1), construită în 1250 - 1599, 1693 și sec. XVIII.. Numele și l-a luat de la pictura murală și capul de cerb fixat pe colț. În prezent, în cadrul acestei clădiri se desfășoară activități turistice (hotel și restaurant) dar și culturale. Ca urmare a restaurării sale din perioada 1997-2001 prin grija Fundației Messerschmitt din München, aceasta are și rol de sediu al centrului cultural româno-german, cu sală de conferințe și sală de expoziții cu fresce și tavane casetate.
- **Casa Roman** (Piața Cetății nr. 8), o clădire monument istoric ce datează din sec. XV - XVI, cu modificări în sec. XIX și care este sediul programelor educaționale și de schimb intercultural ale Fundației Veritas.. De asemenea, în perioada verii, aici este centrul pentru ghizii turistici formați la Fundația Veritas.

Alte clădiri cu potențial turistic ridicat, amplasate în Cetate sunt:

- **Casa cu șindrilă (Ewert)**, casă specifică de meșteșugari, care găzduiește Centrul Educațional Interetnic pentru Tineret (sală de conferințe, internet cafe, spații pentru diverse cercuri – dans, ceramică, teatru, și hotel pentru tineret);
- **Casa Venețiană (Casa Hoch)** (Piața Muzeului, nr. 6), denumită așa după ancadramentele de piatră, de formă trilobată, ale ferestrelor care imită goticul venețian; clădirea datează din sec. sec. XV - XVI, cu modificări ulterioare în sec. XVII, sec. XVIII, și 1891; în prezent clădirea găzduiește Sediul Forumului Democrat al Germanilor din Sighișoara și cămin de bătrâni și un centru de asistență pentru persoane vârstnice;
- **Casa Paulinus - Vlad Dracul** (Piața Muzeului, nr. 5) forma actuală a clădirii datând din 1501; numele casei se leagă de Vlad al II-lea, supranumit Dracul, cavaler al ordinului Dragonului, care în perioada 1431 și 1436 s-a aflat la



Sighișoara în așteptarea urcării pe tronul țării Românești; în prezent clădirea adăpostește un restaurant;

- Clădirea în care se găsește în prezent **Hotelul Sighișoara** (Str. Școlii nr. 4-6) datează din secolul al XVI-lea cu modificări în XVIII și perioada 1886 - 1889 și a fost sediul Primăriei municipiului de la sfârșitul secolului al XIX-lea până la jumătatea secolului XX.

**Clădirea Primăriei** (fosta Prefectură a județului Târnava Mare), aflată pe strada Muzeului, în vecinătatea Bisericii Mănăstirii, a fost construită la sfârșitul secolului al XIX-lea (1888). De altfel, pe locul actualei primării s-au aflat chiliile ordinului catolic dominican, chiliile care, după ce sașii au aderat la reforma lui Luther, au fost transformate în sediu al administrației locale. În clădire există o sală în care se organizează Festivalul de Muzică Academică și diverse alte concerte.



Casa Venețiană - Sediul Forumului Democrat al Germanilor din Sighișoara

**Clădirea Primăriei** joacă un rol important în conturarea siluetei Cetății Sighișoara, datorită poziției sale pe cornișa dealului, fiind vizibilă din Orașul de Jos din zona Pieței O. Goga, din Lungul Râului Târnava Mare și de pe DN13 pe direcția dinspre Brașov, traseu pentru care joacă și rol de capăt de perspectivă.

Un element unic în arhitectura cetății, cu potențial turistic ridicat, este **Scara școlarilor**, care a fost construită la jumătatea secolului al XVII-lea. Această scară este acoperită, materialul utilizat fiind lemnul. Scările au fost refăcute în 1842 când soclul existent a fost înlocuit cu un soclu de piatră, păstrându-se structura suprateană de lemn. Tipologia celor două portaluri de intrare, asemănătoare cu ce a podului Wench a indus ipoteza că scările au fost restaurate de Gratus Grammer și Christian Kermayer, la începutul sec. XIX. Această scară, duce în vârful dealului, la vechea biserică gotică și la **Școala din deal**, astăzi Liceul teoretic Joseph Haltrich, care a fost construit la **sf. sec. XVII, și modificat în perioada 1887 - 1920.**

În **Orașul de Jos** există clădiri de patrimoniu, reale atracții turistice, acestea sunt concentrate în lungul **străzilor 1 Decembrie 1918 - Chendi Ilarie**, Fondul construit, aferent acestor străzi, dezvoltat în forma actuală începând cu sec. XVII, cu numeroase inserții din sec. XIX, aferent acestui ax este reprezentativ pentru arhitectura medievală dezvoltată în afara fortificațiilor cetății, cu adăugări din perioada modernă în ceea ce privește numeroase clădiri de interes public. Fronturile celor două străzi, dincolo de atractivitatea funcțională pentru turiști și rezidenții orașului, formează un traseu urban

atractiv, reprezentativ pentru arhitectura transilvăneană, de influență germanică, medievală și modernă.

Numeroase clădiri cu valoare de patrimoniu sunt concentrate în jurul **Pieței Oberth Hermann**. Fondul construit din jurul pieței acumulează clădiri, construite începând cu sec. XVII, cu un important caracter comercial sau care combină locuirea cu activitățile comerciale specifice perioadei pre-moderne. Printre acestea se numără: Casa Schuller von Rosenthal, (construită în 1694 – 1703, cu modificări în sec. XIX), Casa Markus (sec. XVII - XVIII, sec. XIX), Fostul "Magyar Casino" (1675 - 1700, 1850 -1900), Casa Heinz (1650 - 1700, 1701 - 1711, 1800 - 1825), Casa Taschler (1742, modif. sec. XX), Casa Wultschner (1676, 1700-1750, transf. înc. sec. XIX, 1881, 1926), Fostul restaurant "Heimat" (1700 - 1775, 1800 - 1825), Casa Sartorius Baltes (sf. sec. XVII - sec. XVIII), Fostul sediu al asociației breslașilor, azi birouri, spațiu comercial (1898 - 1901), Casa Wohl (sec. XVIII - XIX), Casa Fink (sec. XVII - XVIII, sec. XIX), Casa Jacobi (sec. XVII, 1876), Casa Csutak (sec. XVI, 1676 - 1700, sec. XVIII), Casa Weber (1600 - 1676, sec. XIX), Casa Ungar (sec. XVII, sec. XIX), Casa Manchen (sec. XVII, sec. XIX), Casa Kroner (sec. XVI, modif. sec. XVIII), Casa Welther (sec. XVI) ș.a.

### 3.3. Manifestații culturale

În Sighișoara sunt organizate, de către administrația locală, o serie de manifestări artistice și culturale, care întregesc potențialul turistic antropoc al municipiului, și atrag anual un număr semnificativ de turiști:

- În acest peisaj urban deosebit de pitoresc, autoritățile locale au hotărât să organizeze începând cu anul 1992 **Festivalul „Sighișoara Medievală”**. Această manifestare recrează în fiecare an, în luna iulie, atmosfera burgului medieval din centrul Transilvaniei<sup>17</sup>.
- Festivalul **„Zilele Sighișoarei”**, organizat în luna mai, al cărui program include activități culturale, manifestări sportive, expoziții de pictură, sculptură, grafică și artă foto, concerte corale, programe artistice susținute de elevii sighișoreni, dansuri săsești, maghiare și grecești, foc de artificii și concerte în aer liber;
- Festivalului **„Sighișoara Blues Festival”**, eveniment cultural cu participare internațională, care își propune promovarea blues-ului;
- **Festivalul Fanfarelor** prin intermediul căruia Sighișoara se înscrie pe harta localităților care nu numai că susțin o fanfară, dar și crează cadrul de exprimare a acesteia, alături de cele mai reprezentative fanfare din România; acest festival reprezintă un element de atracție pentru turiști în luna septembrie;
- **„ProEtnica – Festival Intercultural Sighișoara”**, un exemplu al dreptului la identitate culturală a comunităților etnice din România; în fiecare an, festivalul reunește sute de reprezentanți ai tuturor etniilor din țară, Sighișoara fiind considerată locația ideală pentru desfășurarea acestuia.

Dintre toate acestea cel mai important eveniment este Festivalul "Sighișoara Medievală", acesta fiind unul dintre cele mai longevive și cele mai valoroase evenimente. Acesta se desfășoară în ultimul weekend al lunii iulie iar în această perioadă se înregistrează vârful sezonului turistic la nivelul municipiului, atunci când populația practic se dublează<sup>18</sup>

În Municipiul Sighișoara există numeroase alte manifestări culturale, care reprezintă un potențial turistic ridicat de-a lungul întregului an. Iată câteva dintre acestea: Zilele Culturii Germane (iunie), Târgul Meșteșugarilor (iulie), Festivalul Academia Sighișoara (august), Festivalul Hameiului din Transilvania și Festivalul Național de Muzică Ușoară pentru Copii și Tineret „Vocea Cetății” (septembrie), Ciclul de evenimente cultural-educative „Gaudeamus”, Festivalul ICon Arts Transilvania etc.

<sup>17</sup> <http://www.sighisoara.org.ro/portal/mures/sighisoara/portal.nsf/AllByUNID/00001DBE?OpenDocument>

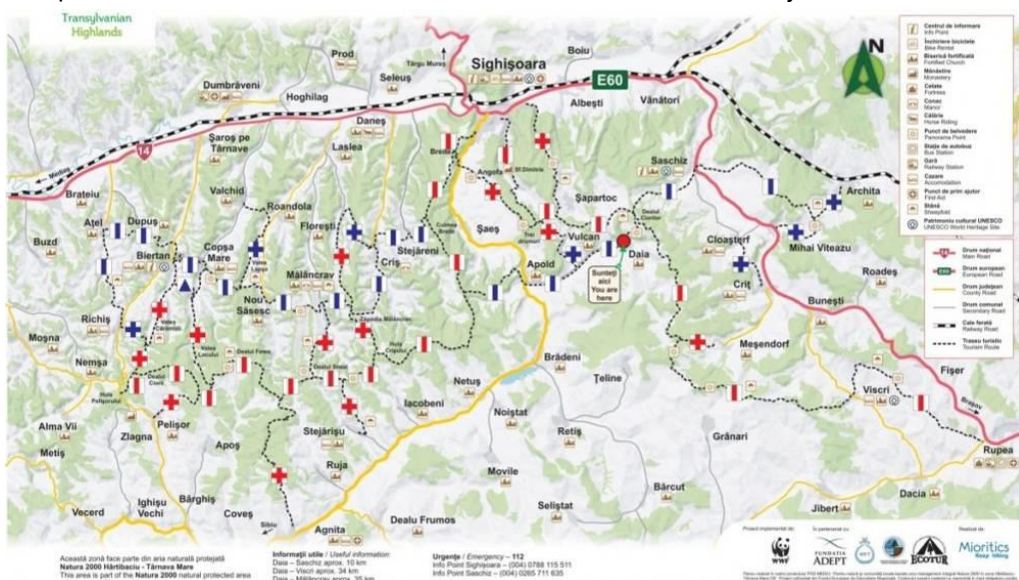
<sup>18</sup> "Raportul privind starea economică, socială și de mediu a municipiului Sighișoara pe anul 2018"

### 3.4. Trasee turistice și culturale

Tot acest patrimoniu turistic, natural și antropoc, este inclus în numeroasele programe și proiecte de dezvoltare ale diverselor organizații care se ocupă cu aceste activități, dar și în programele și traseele turistice ale agențiilor de profil. Un bun exemplu în acest sens este Fundația A.D.E.P.T. Transilvania, organizație non-guvernamentală dedicată conservării biodiversității și dezvoltării rurale, situată în comuna Saschiz, situată la cca. 20,0km de municipiul Sighișoara. Scopul său este acela de a oferi peisajelor și comunităților din Podișul Târnavelor posibilitatea unei dezvoltări economice fără a afecta echilibrul natural și tradițiile acestora. Așa cum declară reprezentanții acestei fundații, programele pe care le desfășoară leagă beneficiile economice și sociale de conservarea biodiversității, crescând capacitatea locală pentru un bun management în viitor.

Toate proiectele fundației reprezintă un suport real pentru dezvoltarea turismului din zonă, cele mai multe în mod indirect. Între acestea se distinge, cu o implicare directă în dezvoltarea sectorului turistic, proiectul *Infrastructura verde din Sighișoara-Târnava Mare Natura 2000 - Descoperă Târnava Mare pe Bicletă*, care a avut ca scop crearea unei rețele sau a unei infrastructuri verzi, „deținută” de comunitățile locale, determinând cooperarea locală în dezvoltarea întreprinderilor ecologice. Proiectul s-a desfășurat în intervalul 2013-2016 și a avut ca obiective pregătirea unei rețele de mountain bike care să lege 5 comune și municipiul Sighișoara (rețea ce cuprinde 3 situri UNESCO) dar și sensibilizarea opiniei publice față de turismul verde, care crează legături între zona urbană și cea rurală. După finalizarea proiectului, traseul de biciclete includea deja 8 sate având ca punct de interes biserici fortificate (Viscri - Bunești - Criț - Meșendorf - Cloașterf - Saschiz - Archița - Daia) precum și Cetatea Sighișoara. Traseul parcurge atât zone special amenajate din rețea cât și dealuri înverzite, drumuri forestiere, ulițe din satele vechi, tradiționale. Numai în primele două sezoane de la deschiderea traseului, acesta a fost străbătut de peste 3.000 de turiști. Traseul este promovat în special prin organizarea anuală a concursului Transilvania Bike Trails Race (TBT Race).

Asociația Mioritics și WWF România au amenajat și marcat peste 230 de kilometri de trasee pentru biciclete sau drumeții. Rețeaua de trasee străbate Podișul Hârtibaciului-Târnava Mare, unind 26 de sate cu biserici fortificate și 4 situri UNESCO (cele de la Sighișoara, Viscri, Saschiz și Biertan), traversând arii naturale protejate de importanță europeană. Proiectul a fost finalizat în 2015 iar la final au fost amenajate 32 de trasee<sup>19</sup>.



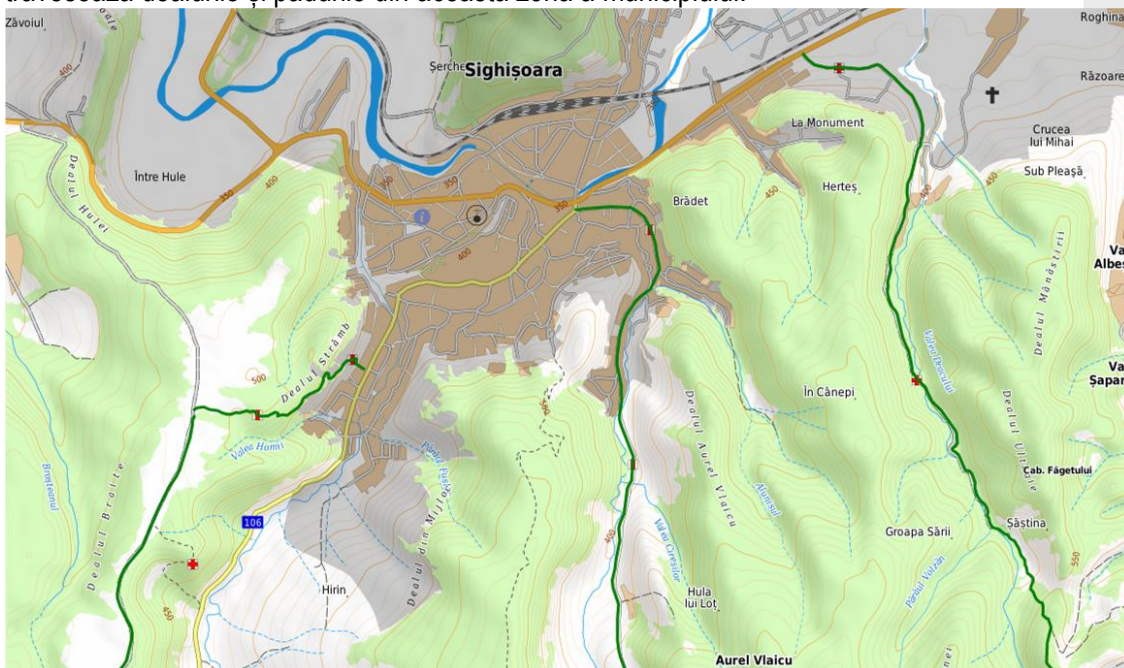
<sup>19</sup> Mioritics.ro; <http://radiocluj.ro/2015/05/03/descoperim-colinele-transilvaniei-cu-bicicleta-sau-la-pas/>

Harta traseelor turistice din aria naturală protejată Hârtibaciu-Târnava Mare – Trasee de bicicletă și trasee de drumeții (Sursa: <http://radiocluj.ro/2015/05/03/descoperim-colinele-transilvaniei-cu-bicicleta-sau-la-pas/>; [mioritics.ro](http://mioritics.ro))

Din Municipiul Sighișoara pornesc 3 trasee principale de drumeții montane către aria naturală Hârtibaciu-Târnava Mare, amplasată la sud de Municipiul Sighișoara:

- Primul traseu pornește din partea de est a municipiului, din Șoseaua Mihai Viteazu, pe strada Miron Neagu, continuând către sud, în lungul Văii Dracului, până în zona localității Șapardoc.
- Al doilea traseu pornește din zona centrală a municipiului, de la intersecția Str. 1 Decembrie 1918 cu Str. Mihai Viteazu, către sud, pe strada Horia Teculescu, Str. Cănepii prin Cartierul Cantemir, în lungul DC54, prin localitatea Aurel Vlaicu, în lungul Văii pârâului Vâlcândorf până în satul Vulcan.
- Al treilea traseu pornește din partea de sud-vest a municipiului, din Str. Ana Ipătescu, către vest, traversând Rezervația de stejari seculari de pe platoul Breite, continuând către sud pe un traseu paralel cu DJ106, continuând către comunele învecinate.

Aceste trasee principale li se adaugă câteva trasee secundare, orientate către sud, care traversează dealurile și pădurile din această zonă a municipiului.



Trasee drumeții din Municipiul Sighișoara (Sursa: <http://app.colinele-transilvaniei.ro/>)

### 3.5. Activități meșteșugărești tradiționale

Pe teritoriul Municipiului Sighișoara încă se mai regăsesc ateliere în care se desfășoară activități meșteșugărești tradiționale. Aceste ateliere reprezintă elemente cu un important potențial turistic, care vin în completarea imaginii târgului medieval ce are loc anual: gravură, pictură și sculptură, sculptură în lemn, icoane pe lemn, artă textilă și fierărie, pielărie, curelărie, ceasornicărie. Aceste activități au potențialul de a fi incluse în trasee tematice, putând fiind dezvoltate prin organizarea de ateliere și workshopuri dedicate publicului; contribuind la creșterea vizibilității și la perpetuarea unor activități care până în sec XIX au fost reprezentative pentru Sighișoara.

În acest sens este reprezentativ proiectul inițiat de fundația "Mihai Eminescu Trust" de realizare a unui atelierului de pielărie în Turnul Cojocarilor în care sunt amenajate spații expoziționale și atelierul meșterului-pielar în care sunt realizate demonstrații de artă meșteșugărească.

## 4. Valorificare turistică

### 4.1. Structuri de primire

De-a lungul timpului, pe baza tuturor resurselor turistice enumerate mai sus, în municipiul Sighișoara s-au dezvoltat mai multe tipuri de structuri de cazare.

La nivelul județului Mureș, municipiul Sighișoara se plasează pe locul doi în ierarhia urbană, ca număr de structuri de primire, după orașul Sovata, ceea ce demonstrează potențialul turistic mare al municipiului și capacitatea lui de a exploata acest potențial (fig. 1).

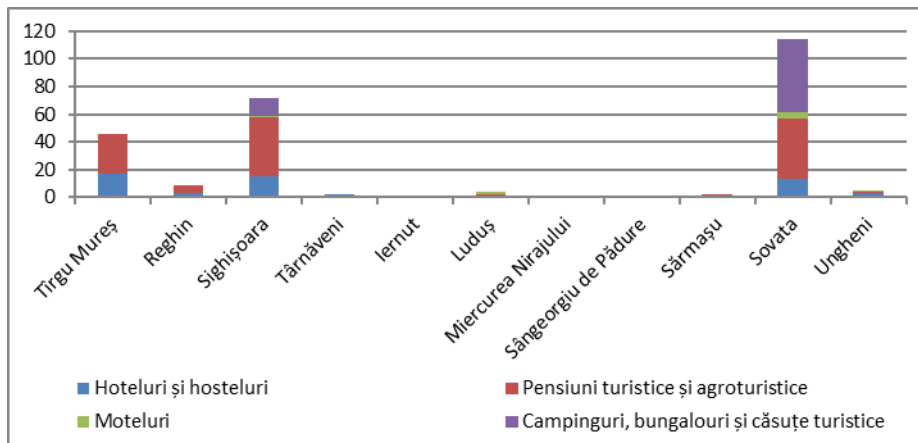


Fig. 1. Structuri de primire turistică în spațiul urban al județului Mureș (2018)

Conform bazei de date statistice TEMPO Online, în 2018 existau în Sighișoara 70 de structuri de primire, dintre care cele mai numeroase erau de tip pensiune (41), urmate de cele de tip hotelier (13) și cele de tip bungalou (12), acestea din urmă dezvoltându-se în cadrul campingului "Vila-Franka", situat în partea de nord a municipiului. La toate acestea se adăugau două hosteluri, un motel și un camping (fig. 2). Din punct de vedere evolutiv, numărul structurilor de cazare a crescut treptat de-a lungul anilor, dar se poate vorbi și despre salturi semnificative în acest proces.

Dacă până în 2004 numărul structurilor de cazare era sub 10, în următorii ani ritmul de creștere a fost mai rapid și susținut, astfel că în 2012 în municipiu existau deja peste 50 de structuri de primire. O altă particularitate a acestei evoluții este diferența procentuală mare între pensiunile turistice și restul structurilor, în condițiile în care pensiunile au apărut în peisajul sighișorean abia în 2001, urmând ca din anul 2008 să depășească deja procentul de 50% din total.

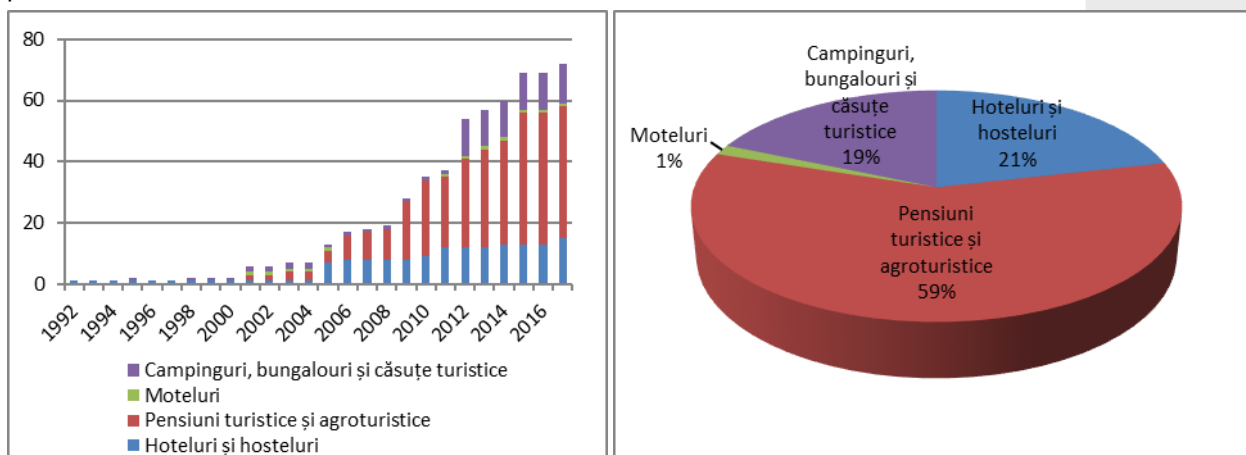


Fig. 2. Evoluția și ponderea numărului de structuri de primire (2018) din Municipiul Sighișoara

Analiza unităților economice care funcționează în domeniul turismului după codul CAEN (fig. 3) scoate în evidență faptul că predomină activitățile de tip restaurant și alte servicii de alimentație (CAEN 56), din punct de vedere al numărului, acestea reprezentând 41% din total. Ponderi semnificative mai au serviciile de cazare (CAEN 5590 și CAEN 5510), 35% și respectiv 13%.

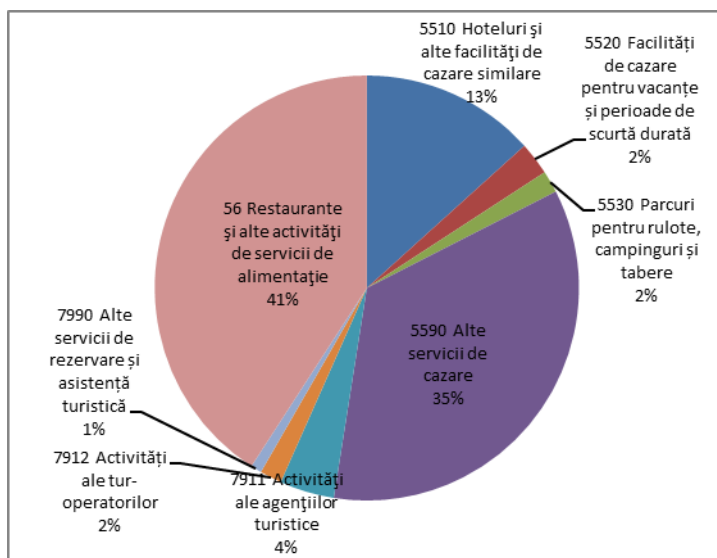


Fig. 3. Structura unităților economice după CAEN

Sursa: INS Baza de date TEMPO Online

În concluzie, Municipiul Sighișoara este al doilea mare centru turistic al județului în ceea ce privește dotarea tehnico-materială, fapt ce trebuie luat în considerare în planificarea pe viitor a activităților din această ramură.

#### 4.2. Capacitate de cazare

În ceea ce privește **capacitatea de cazare turistică existentă**, care reprezintă "numărul de locuri de cazare de folosință turistică înscrise în ultimul act de recepție, omologare, clasificare al unității de cazare turistică, exclusiv paturile suplimentare, care se pot instala în caz de necesitate", conform TEMPO-Online, se dovedește că aceasta este însemnată și, bineînțeles, în creștere în municipiul Sighișoara (fig. 4).

Conform evoluției pe etape, menționată anterior, până în 1997 locurile de cazare în hoteluri reprezentau singura ofertă, ca apoi, între 1998 și 2003, cea mai mare ofertă să vină din partea unicului camping, care punea la dispoziția turiștilor 300 de locuri dar care, din 2004 și-a redus capacitatea semnificativ.

Începând cu anul 2005, oferta hotelurilor și a pensiunilor turistice a devenit predominantă, astfel încât hotelurile dețineau în 2018 46% dintre locuri iar pensiunile 35%.

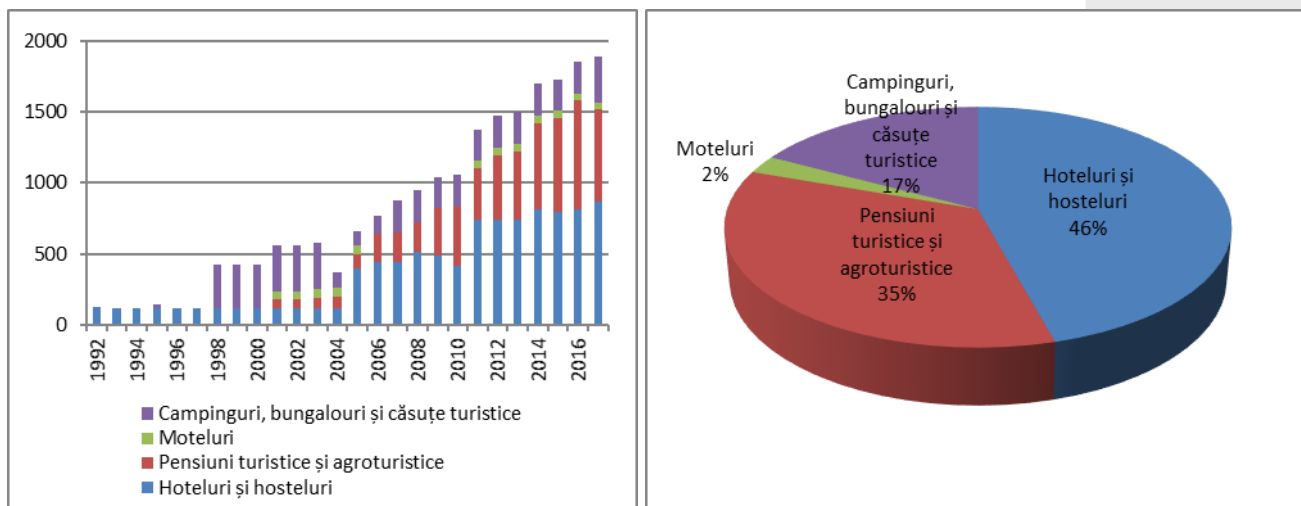


Fig. 4. Evoluția și ponderea numărului de locuri de cazare (2018) din Municipiul Sighișoara  
Sursa: baza de date TEMPO Online

Conform datelor din cadrul "Raportului privind starea economică, socială și de mediu a municipiului Sighișoara pe anul 2018", în ceea ce privește capacitatea de cazare a unităților, se detașează considerabil structurile de cazare de tip hotel și cele de tip pensiune, acestea reprezentând cca. 50%, respectiv cca. 45% din numărul total de locuri de la nivelul întregului municipiu.

Nr. crt.	HOTELURI	Capacitate	Nr. Camere
1.	Hotel Korona	85	38
2.	Hotel Sighișoara	64	32
3.	Hotel Mercure	120	52
4.	Hotel Casa Wagner	60	27
5.	Hotel Rex	62	30
6.	Hotel Poenița	72	34
7.	Hotel Claudiu	36	17
8.	Hotel Transilvania	34	14
9.	Hotel Aparthotel Sighișoara	24	10
10.	Hotel DoubleTree by Hilton	152	74
11.	Hotel Central Park	70	33
12.	Hotel Gasthaus Alte Post	25	9
13.	Hotel Bulevard	30	12
14.	Hotel Extravagance	28	10
15.	Hotel Imperial	64	26
	<b>TOTAL</b>	<b>926</b>	<b>418</b>

Unitățile de primire turistică de tip hotel

Sursa: Raportul privind starea economică, socială și de mediu a municipiului Sighișoara pe anul 2018

<b>Nr. crt.</b>	<b>PENSIUNI</b>	<b>Capacitate</b>	<b>Nr. Camere</b>
1.	Pensiunea Casa Săsească	18	9
2.	Pensiunea Mario	25	11
3.	Pensiunea Citadela	12	6
4.	Pensiunea Hera	20	7
5.	Pensiunea Joker	24	11
6.	Pensiunea Casa cu Cerb	20	10
7.	Pensiunea Mara	18	8
8.	Pensiunea Chic	19	10
9.	Pensiunea Vila Franka	40	17
10.	Pensiunea Casa Legenda	12	5
11.	Pensiunea Gia	30	9
12.	Pensiunea Casa Lia	8	4
13.	Pensiunea San Gennaro	30	10
14.	Pensiunea Bella Vista	20	10
15.	Pensiunea Aquaris	20	10
16.	Pensiunea Fronius	14	7
17.	Pensiunea Julia	10	5
18.	Pensiunea Casa Cositorarului	8	4
19.	Pensiunea Stejarul	20	8
20.	Pensiunea Ana Cristina	14	7
21.	Pensiunea Casa Barocă	7	3
22.	Pensiunea Norbert	15	6
23.	Pensiunea Am Schneiderturm	13	5
24.	Pensiunea Cristina și Pavel	16	5
25.	Pensiunea Sighișoara (Str. Păstorilor)	12	4
26.	Pensiunea Sighișoara (Str. C.Negruzzi)	14	5
27.	Pensiunea Casa Sighișoreană	15	6
28.	Pensiunea Bastion	12	7
29.	Pensiunea Casa Savri	17	7
30.	Pensiunea Carolina House	10	4
31.	Pensiunea Pivnita lui Teo	10	4
32.	Casa Georgius Krauss	20	9
33.	Casa Soare	10	5
34.	Pensiunea Baron	25	10
35.	Pensiunea Lelila Inn	16	7
36.	Pensiunea La Castel	18	9
37.	Pensiunea Casa Richter	9	4
38.	Pensiunea Casa Costea	8	4
39.	Pensiunea Am Goldberg	8	4
40.	Pensiunea Otilia	14	7
41.	Pensiunea Adalmo	14	5
42.	Pensiunea Casa Otto	6	2
43.	Pensiunea Taschler Haus	20	10
44.	Pensiunea Vila Veve	20	4
45.	Pensiunea Panorama Guesthouse	9	4
46.	Pensiunea Burghof	10	4
47.	Pensiunea Casa cu suflet	18	5
48.	Pensiunea Flora Luxury House	9	4



49.	Pensiunea Casa Adam	8	4
50.	Pensiunea Cosbuc Residence	15	6
51.	Pensiunea Casa Bertha	9	4
52.	Pensiunea Casa Steluta	6	3
53.	Pensiunea Casa Jojo	4	2
54.	Pensiunea Dominic Boutique	4	2
55.	Pensiunea Zidul Cetatii	12	6
56.	Pensiunea Casa cu Cerdac	16	7
	<b>TOTAL</b>	<b>831</b>	<b>355</b>

Unitățile de primire turistică de tip pensiune

Sursa: Raportul privind starea economică, socială și de mediu a municipiului Sighișoara pe anul 2018

Nr. crt.	MOTELURI	Capacitate	Nr. Camere
1.	Motel Corsa	46	23
	<b>TOTAL</b>	<b>46</b>	<b>23</b>

Unitățile de primire turistică de tip motel

Sursa: Raportul privind starea economică, socială și de mediu a municipiului Sighișoara pe anul 2018

Nr.crt	HOSTELURI	Capacitate	Nr. Camere
1.	Burg Hostel	53	18
	<b>TOTAL</b>	<b>53</b>	<b>18</b>

Unitățile de primire turistică de tip hostel

Sursa: Raportul privind starea economică, socială și de mediu a municipiului Sighișoara pe anul 2018

Nr.crt	CAMPING	Capacitate	Nr. Camere
1.	Camping Vila Franka	24	12
2.	Camping Aquaris	20	10
	<b>TOTAL</b>	<b>44</b>	<b>22</b>

Unitățile de primire turistică de tip camping

Sursa: Raportul privind starea economică, socială și de mediu a municipiului Sighișoara pe anul 2018

În ceea ce privește evoluția capacității structurilor de cazare, în tabelul următor se observă o creștere, în medie, cu cca. 6,0% a capacității de cazare în zona municipiului Sighișoara ceea ce denotă un interes crescând în acest domeniu.

Structuri de cazare	Anul 2017		Anul 2018	
	Capacitate	Nr. camere	Capacitate	Nr. camere
<b>TOTAL</b>	<b>1803</b>	<b>784</b>	<b>1900</b>	<b>836</b>
<b>Denumirea indicatorilor capacitate</b>	<b>Anul 2017</b>	<b>Anul 2018</b>	<b>Creștere %</b>	
<b>Numărul de camere utilizate, respectiv oferite, din care:</b>	<b>784</b>	<b>836</b>	<b>6,63%</b>	
Numărul de camere permanente	762	814		
Numărul de camere sezoniere	22	22		
<b>Numărul de locuri-pat din camerele utilizate, respectiv oferite turiștilor, din care:</b>	<b>1803</b>	<b>1900</b>	<b>5,38%</b>	
Numărul de locuri - pat din camerele permanente	1759	1856		
Numărul de locuri - pat din camerele sezoniere	44	44		
<b>Numărul mediu de locuri sezoniere utilizate, respectiv oferite în căsuțe și terenuri de campare, din care:</b>	<b>44</b>	<b>44</b>	<b>-</b>	
Numărul de locuri - pat în căsuțe turistice	22	24		
Numărul de locuri pe terenuri de campare	22	20		

Evoluția capacității de cazare în perioada 2017-2018

Sursa: Raportul privind starea economică, socială și de mediu a municipiului Sighișoara pe anul 2018

Comparativ cu restul așezărilor urbane din județ oferta de locuri de cazare din Sighișoara este mai mică decât în orașul Sovata și municipiul Târgu Mureș, deși este mai variată decât în cel din urmă (fig. 5). Raportând această situație la cea a structurilor de primire reiese faptul că orașul Sovata și municipiul Târgu Mureș se remarcă prin dimensiunile mai mari ale hotelurilor și pensiunilor turistice.

Astfel, capacitatea medie de cazare în hoteluri este de peste 100 de locuri în cele două localități menționate anterior față de cea din Sighișoara, care este doar de 58 de locuri per hotel. În ceea ce privește pensiunile situația este asemănătoare, în Sovata și Târgu Mureș capacitatea medie de cazare fiind de peste 20 de locuri iar în Sighișoara de numai 15. Ce anume a influențat această stare de fapt este funcția de stațiune balneo-climaterică a Sovatei și tradiția acesteia în domeniu, oferta adresându-se nu doar populației din regiunea în care se află orașul ci și întregii țări. Pe de altă parte, Municipiul Târgu Mureș este un oraș mult mai mare decât Sighișoara, cu o populație mai numeroasă, cu o putere economică mai mare și cu o funcționalitate mai complexă.

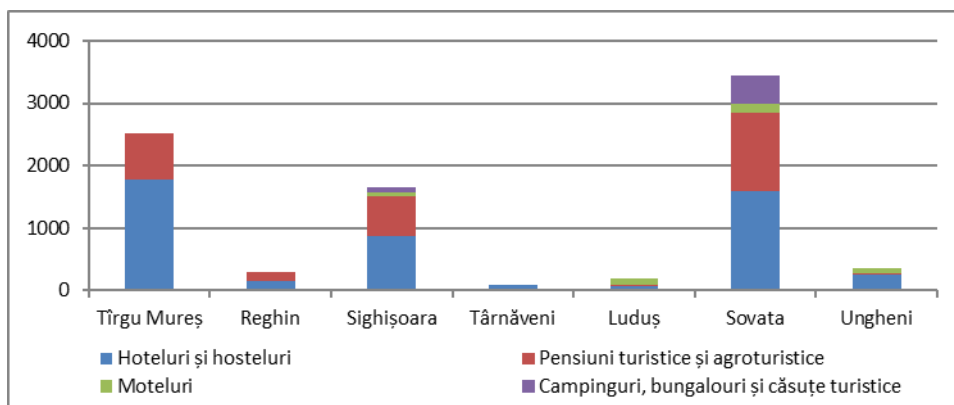


Fig. 5. Capacitatea de cazare turistică existentă în spațiul urban al județului Mureș (2018)  
Sursa: baza de date TEMPO Online

Un alt indicator care scoate în evidență nivelul de dezvoltare a bazei tehnico-materiale a turismului de la nivelul localității este **capacitatea de cazare turistică lunară în funcțiune**, care reprezintă „numărul de locuri de cazare puse la dispoziția turiștilor de către unitățile de cazare turistică, ținând cont de numărul de zile cât sunt deschise unitățile în perioada considerată” (număr total de locuri x număr total de zile cât sunt deschise unitățile), conform TEMPO-Online.

Analiza acestui indicator reliefează aceeași tendință de creștere anuală a capacității de cazare, dar și oferta lunară existentă pe piață (fig. 6). Se remarcă o creștere mai accentuată în intervalul 2010-2014, apoi valorile rămân oarecum constante, până la nivelul ultimului an analizat (2017). În decursul unui an oferta de cazare variază de la o lună la alta, lunile de vară (iunie, iulie, august), inclusiv luna mai, fiind cele mai ofertante, cu peste 35.000 de locuri (fig. 7). Totuși, diferențele între acestea și restul lunilor anului nu sunt prea mari, singura lună cu o ofertă mai scăzută fiind luna februarie. Aceasta dovedește din nou faptul că potențialul turistic al municipiului este ridicat și diversificat, astfel încât oferta referitoare la locurile de cazare este acoperitoare în toate lunile anului. Este de remarcat faptul că diferențele interlunare s-au redus mai ales în ultimii 3 ani.

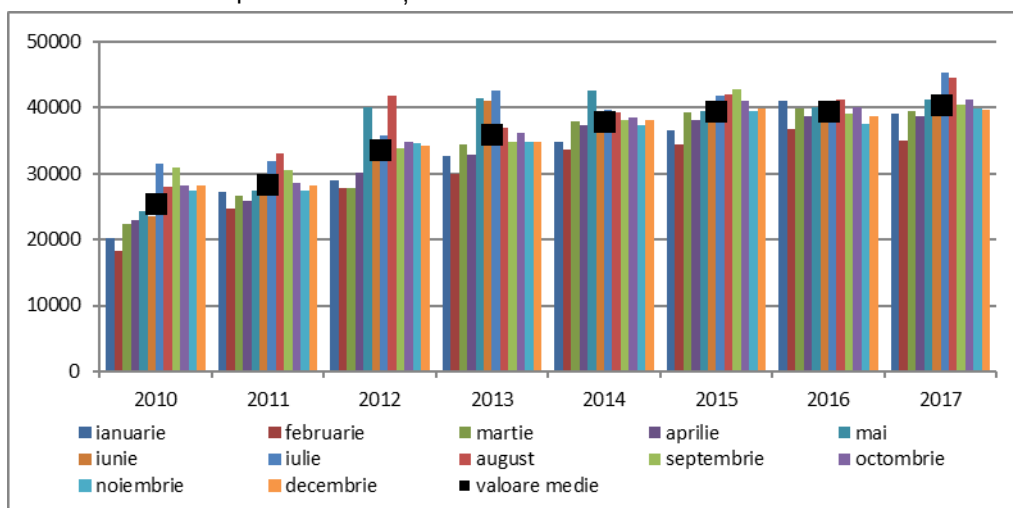


Fig. 6. Capacitatea de cazare turistică lunară în funcțiune

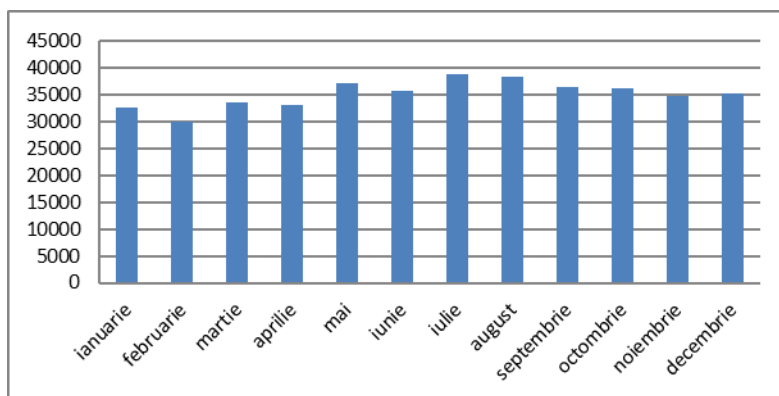


Fig. 7. Capacitatea de cazare turistică lunară în funcțiune - valori medii multianuale (2010-2018)

Pentru a înțelege care este nivelul de utilizare a capacității de cazare s-a realizat și analiza **indicelui de utilizare netă a capacității de cazare turistică în funcțiune** exprimat prin relația între capacitatea de cazare în funcțiune și utilizarea efectivă a acesteia de către turiști, într-o perioadă determinată. Se remarcă, astfel, că turiștii preferă în general structurile de cazare de tip hotel și pensiune (fig. 8).

În perioada analizată (2001 – 2017) se observă faptul că cele două tipuri de structuri de cazare au pornit de la același nivel, la începutul perioadei analizate, ca apoi hotelurile să se amplaseze pe o poziție superioară. Cu toate acestea ambele au avut în general o tendință de creștere.

Interesantă este evoluția locurilor din campinguri și bungalouri, care au cunoscut o evoluție intermitentă și, implicit, o scădere a interesului turiștilor pentru acestea, deși reprezintă o completare necesară a ofertei de cazare la nivelul municipiului.

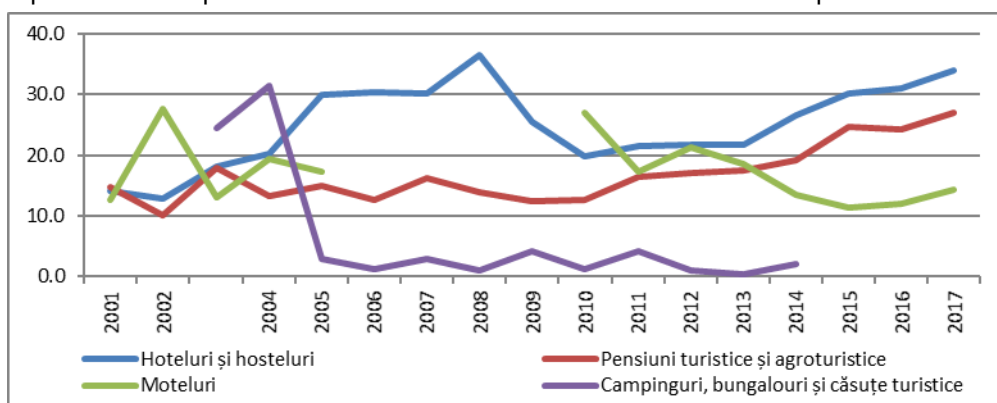


Fig. 8. Indicele de utilizare netă a capacității de cazare turistică în Municipiul Sighișoara  
Sursa: baza de date TEMPO Online

În concluzie, pentru planificarea dezvoltării capacității turistice în următoarea etapă trebuie avute în vedere preferințele turiștilor în ceea ce privește tipul structurilor de cazare, potențialul de dezvoltare a unor noi zone pentru unități de cazare precum și asigurarea posibilității de creștere a numărului de locuri, acolo unde este posibil.

### 4.3. Analiza circulației turistice

Analiza fluxurilor turistice în Municipiul Sighișoara scoate în evidență aceeași tendință crescătoare înregistrată de baza tehnico-materială (fig. 9). În acest caz se poate vorbi despre 3 etape distincte ale evoluției și anume o primă etapă, înainte de 2005, când numărul de turiști sosiți era foarte redus, în jurul valorii de 10.000.

O a doua etapă, începând cu anul 2005, atunci când intrările devin mult mai numeroase, variind între 35.000 și 45.000 de turiști, ca urmare a creșterii capacității de cazare mai ales în cadrul unităților de tip hotel, dar această a doua fază nu se caracterizează doar prin creșteri ci și printr-o tendință de scădere, între anii 2008 și 2010, perioadă caracterizată prin criză economică la nivel mondial.

Odată depășită această criză, în cea de-a treia etapă (începând cu anul 2011) s-a înregistrat o creștere continuă a sosirilor de la 50.000 până la 108.699 turiști în 2018, de asemenea susținută de creșterea constantă a capacității de cazare în hoteluri și în pensiuni turistice.

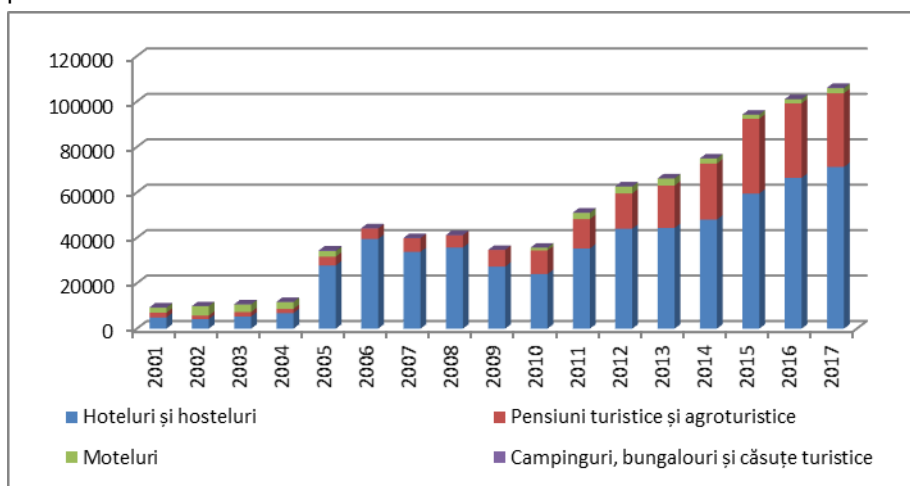


Fig. 9. Evoluția sosirilor turiștilor în structurile de primire din Municipiul Sighișoara  
Sursa: baza de date TEMPO Online

În ceea ce privește evoluția numărului de înnopțări, aceasta este asemănătoare cu cea a sosirilor de turiști în structurile de primire (fig. 10).

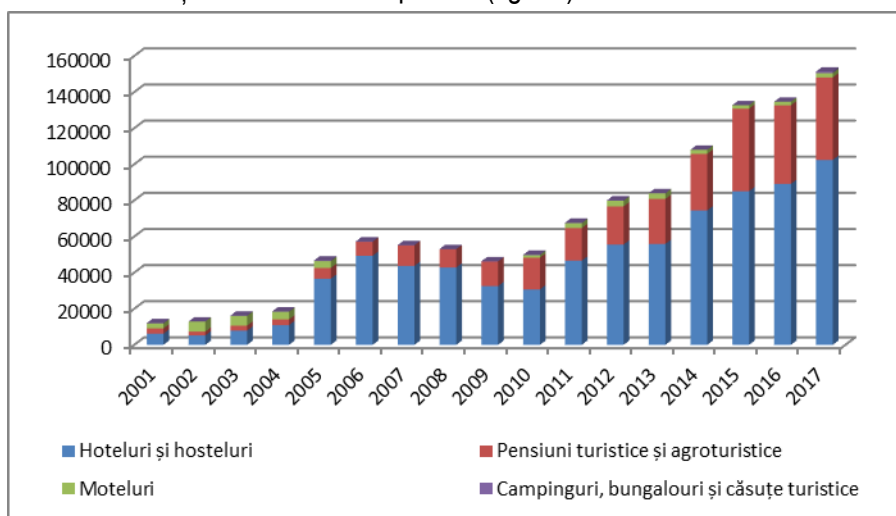


Fig. 10. Evoluția înnopțărilor în structurile de primire din Municipiul Sighișoara

Un alt indicator, care scoate în evidență calitatea și diversitatea ofertei turistice a municipiului, este **durata medie a sejurului**, care se calculează prin împărțirea numărului de înnopțări realizate la numărul de sosiri ale turiștilor și se exprimă în număr de zile.

Valoarea medie a acestui indicator pentru municipiul Sighișoara este de 1,4 zile pentru întreaga perioadă analizată (2001-2017) și pentru toate tipurile de structuri de primire.

Așa cum se vede în figura 11, această valoare este una dintre cele mai mici din întregul spațiu urban al județului Mureș. Pe primul loc se află, de asemenea, orașul Sovata, datorită faptului că tipul de turism care se practică aici este unul specializat (turism balnear) și care implică o durată de ședere mai mare.

Faptul că această durată este atât de redusă în Municipiul Sighișoara reprezintă un punct slab. S-au înregistrat însă variații de la an la an și între tipurile de unități de cazare (fig. 12). Se remarcă o evoluție în valuri a indicatorului, anii în care durata a fost mai mare fiind 2004, 2009 și 2017, momente în care valorile s-au apropiat sau chiar au depășit 2 zile (mai exact în anul 2017). Cu toate acestea, ele sunt foarte scăzute. În 2018 valoarea a scăzut drastic, la 1,4 zile.

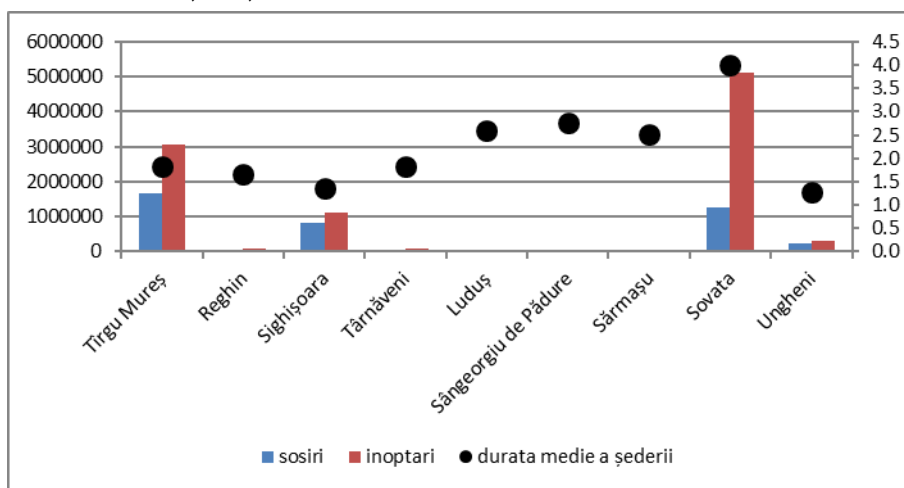


Fig. 11. Durata medie a sejurului în spațiul urban al județului Mureș

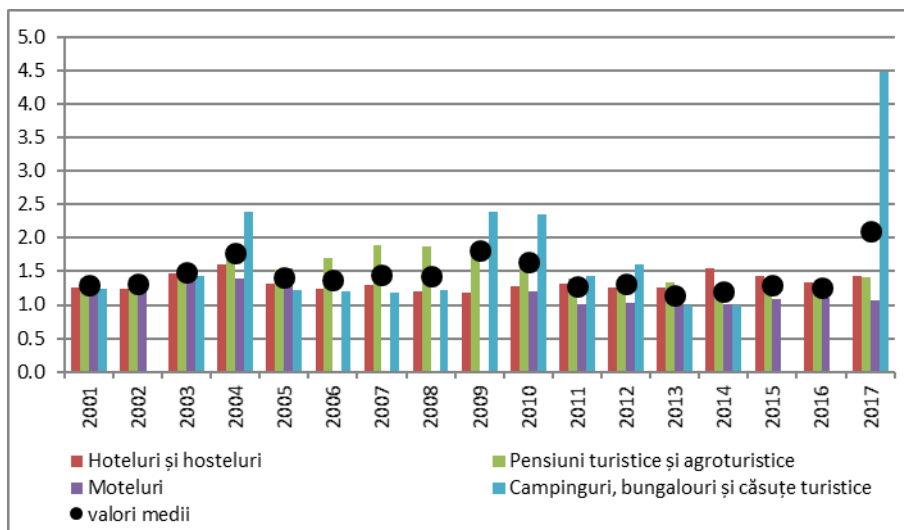


Fig. 12. Evoluția duratei medii a sejurului

Se poate spune, deci, că, deși numărul de sosiri și înopțiuni ale turiștilor în Sighișoara a fost în continuă creștere în ultimii 8 ani (fiind în directă legătură cu înmulțirea numărului de unități de cazare), durata medie a sejurului este foarte redusă în general. Din acest punct de vedere sunt necesare măsuri de îmbunătățire a ofertei de activități turistice.

Pornind de la analiza și diagnosticul realizate prin prezentul studiu și utilizând ca indicator de prognoză rata medie de creștere a numărului de turiști sosiți în localitate se poate spune că în următorii 11 ani (până în 2030), în conformitate cu evoluția ultimelor două decenii, numărul de turiști care vor tranzita municipiul va crește considerabil.

Cu toate acestea, o astfel de evoluție poate fi luată în considerare doar în cazul în care oferta turistică actuală se îmbunătățește. Un număr considerabil mai mare de turiști necesită o creștere corespunzătoare a capacității de cazare și a serviciilor oferite. De asemenea, trebuie crescut nivelul calității acestora, în special în vederea atragerii turiștilor străini.

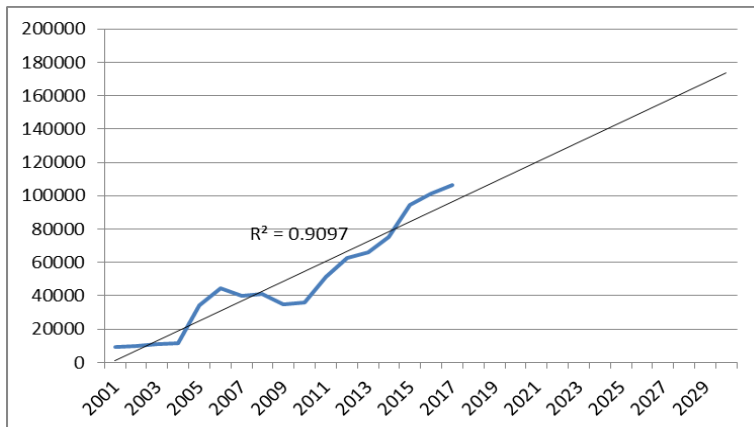


Fig. 13. Evoluția numărului de turiști sosiți în Municipiul Sighișoara (proiecție 2030)

## 5. Concluzii

Municipiul Sighișoara este recunoscut, atât la nivel național cât și nivel internațional, ca fiind cea mai veche cetate care este în continuare locuită. Istoria și imaginea urbană a Sighișoarei atrag anual mii de turiști din întreaga lume și fac din aceasta unul dintre cele mai importante puncte de atracție turistică din România. Totuși, nu se poate discuta numai despre aceste două elemente atunci când se descrie potențialul turistic al municipiului.

Localizarea municipiului Sighișoara într-un spațiu geografic deosebit de ofertant precum și pe traseul unor căi de comunicație importante, atât la nivel local cât și la nivel interjudețean, reprezintă alte două puncte tari care atrag după sine dezvoltarea sectorului turistic din ultimii ani. De asemenea, poziția avantajoasă față de aeroportul internațional Transilvania, din zona municipiului Târgu Mureș, au făcut ca Sighișoara să devină o zonă foarte accesibilă în ceea ce privește diversitatea mijloacelor de transport.

Peisajul variat, format din văi largi dezvoltate în lungul unor cursuri de apă importante și prezența unui relief denivelat, cu dealuri împădurite și cu o varietate mare de vegetație și faună, crează o diversitate importantă în ceea ce privește activitățile turistice la care vizitatorii pot lua parte de-a lungul întregului an. Toate acestea determină un potențial turistic ridicat în întreg teritoriul municipiului Sighișoara dar aceste elemente sunt insuficient promovate.

În ceea ce privește fondul construit, este recunoscut faptul că municipiul Sighișoara dispune de un număr însemnat de monumente istorice și arhitectonice atractive, care formează un peisaj urban impresionant, cu atât mai mult cu cât o parte dintre aceste clădiri au devenit de-a lungul timpului unități de cazare – un lucru extrem de atractiv pentru turiști și o modalitate de valorificare și de a restaura clădirile cu valoare.

Toate elementele enumerate mai sus sunt bine legate prin intermediul evenimentelor culturale de importanță națională și internațională, ce au loc anual în municipiul. Prin prezența acestor evenimente culturale municipiul Sighișoara își perpetuează tradiția și patrimoniul cultural, păstrând vie istoria locului.

Pentru a se putea ridica la nivelul potențialului turistic de care dispune, este necesar ca o localitate să își dezvolte o bază solidă în ceea ce privește structurile de primire. La acest capitol se poate spune că municipiul Sighișoara dispune de un număr relativ suficient de locuri de cazare dar a căror diversitate este foarte redusă. Din acest motiv, pentru a-și spori atractivitatea turistică este necesară dezvoltare unoi noi tipuri de structuri de primire, care să poată să răspundă cerințelor vizitatorilor, al căror număr crește considerabil de la an la an. Cu toate acestea, există o tendință de reducere a duratei medii a sejurului ce decurge din insuficienta promovare a tuturor elementelor cu potențial turistic din cadrul teritoriului administrativ al municipiului Sighișoara.

Făcând un bilanț al elementelor pozitive și negative se poate spune că domeniul turismului este una dintre principalele activități pe care municipiul Sighișoara își poate baza creșterea economică. Din acest motiv reprezintă oportunități promovarea activităților meșteșugărești, crearea de noi spații și infrastructuri care să poată acomoda activități din diferite domenii conexe turismului (spre exemplu activități legate de turismul de afaceri) precum și atragerea de fonduri europene atât pentru conservarea elementelor de valoare cât și pentru dezvoltarea infrastructurii turistice.



## BIBLIOGRAFIE

- Chiorean, P., Trâmbițaș, E., Ghörgy, K., Moldovan, I. (coord.) (1980), *Mureș. Monografie*, colecția Județele Patriei, Editura Sport-Turism, București.
- Drăgulănescu, Irina-Virginia, Stănciulescu, Gabriela Cecilia, Ion, A., Stan, Timea-Anca (2014), *Patrimoniul turistic și cultural european: Sighișoara vs. Verona*, Amfiteatru Economic, vol. XVI, nr. Special 8, p. 942-960.
- Mac, I., Josan, N. (1987), *Dealurile Târnavei Mici*, în *Geografia României III., Carpații Românești și Depresiunea Transilvaniei*, Editura Academiei Române, București, p. 566-578.
- Sava, Cipriana (2010), *Strategii de dezvoltare a activității de turism*, Editura Eurostampa
- Șoneriu, I., Mac, I. (1973), *Județul Mureș*, colecția Județele Patriei, Editura Academiei Republicii Socialiste România, București.
- Șoneriu, I., Grecu, Florina (1987), *Podișul Hârtibaciului*, în *Geografia României III., Carpații Românești și Depresiunea Transilvaniei*, Editura Academiei Române, București, p. 578-590.
- \*\*\* (2008), *Strategia de Dezvoltare Economico – Socială a Municipiului Sighișoara pentru perioada 2008 – 2013*
- \*\*\* (2014), *Strategia de Dezvoltare a Municipiului Sighișoara pentru Perioada 2012-2020 „Orașul-Muzeu”*
- <http://www.sighisoara.org.ro/portal/mures/sighisoara/portal.nsf/AllByUNID/00001C86?OpenDocument>
- <http://www.sighisoara.org.ro/portal/mures/sighisoara/portal.nsf/AllByUNID/obiective-turistice-00001aa2?OpenDocument>
- <http://www.sighisoara.org.ro/portal/mures/sighisoara/portal.nsf/AllByUNID/Turnurile-Cetatii-00001C9A?OpenDocument>
- <http://www.sighisoara.org.ro/portal/mures/sighisoara/portal.nsf/AllByUNID/imprejuri-mile-sighisoarei-00001c82?OpenDocument>
- <http://biodiversitate.mmediu.ro/rio/natura2000/static/pdf/rosipa0028.pdf>
- <https://www.natura2000transilvania.ro/despre-zona>
- <http://pronatura-ms.blogspot.com/2010/11/sighisoara-tarnava-mare.html>
- <http://pronatura-ms.blogspot.com/search?q=ROSPA0099>
- <http://pronatura-ms.blogspot.com/search?q=ROSCI0186>
- <http://pronatura-ms.blogspot.com/search?q=ROSPA0028>
- [https://www.welcometoromania.ro/Sighisoara/Sighisoara\\_Biserica\\_Manastire\\_r.htm](https://www.welcometoromania.ro/Sighisoara/Sighisoara_Biserica_Manastire_r.htm)
- [http://mtb-tours.kerucov.ro/articol\\_traseu\\_mtb.php?artcod=478](http://mtb-tours.kerucov.ro/articol_traseu_mtb.php?artcod=478)
- [http://mtb-tours.kerucov.ro/articol\\_traseu\\_mtb.php?artcod=325](http://mtb-tours.kerucov.ro/articol_traseu_mtb.php?artcod=325)
- [http://mtb-tours.kerucov.ro/articol\\_traseu\\_mtb.php?artcod=324](http://mtb-tours.kerucov.ro/articol_traseu_mtb.php?artcod=324)
- [http://mtb-tours.kerucov.ro/articol\\_traseu\\_mtb.php?artcod=323](http://mtb-tours.kerucov.ro/articol_traseu_mtb.php?artcod=323)
- [https://fundatia-adept.org/wp-content/uploads/2018/05/6.-Flyer\\_TBT\\_RO-min.pdf](https://fundatia-adept.org/wp-content/uploads/2018/05/6.-Flyer_TBT_RO-min.pdf)
- <https://fundatia-adept.org/ro/pliante/>